

Planuojamos ūkinės veiklos

DAUGIABUČIŲ GYVENAMŲJŲ NAMŲ STATYBA KARALIAUČIAUS G. 9A, VILNIUS



informacija atrankai dėl poveikio aplinkai vertinimo

**Planuojamos ūkinės veiklos organizatorius:
UAB „BŪSTO PROJEKTAI“**

**Poveikio aplinkai vertinimo dokumento rengėjas:
UAB „ROKVESTA“**

2018 m.

PLANUOJAMOS ŪKINĖS VEIKLOS ATRANKOS INFORMACIJOS PAVADINIMAS:
Daugiabučių gyvenamųjų namų statyba Karaliaučiaus g. 9a, Vilnius

PLANUOJAMOS ŪKINĖS VEIKLOS VIETA:
Vilniaus miesto savivaldybė, Pilaitės seniūnija, Karaliaučiaus g. 9A

RENGIMO METAI: 2018

PLANUOJAMOS ŪKINĖS VEIKLOS ORGANIZATORIUS:

UAB „Būsto projektai“

Įgaliotas asmuo projekto vadovas Giedrius Fokas

A. Goštauto g. 40B, LT-03163 Vilnius

Tel. 8 5 2514255, mob. 8 686 07105

El. paštas: giedrius.fokas@eika.lt



parašas

POVEIKIO APLINKAI VERTINIMO ATRANKOS DOKUMENTO RENGĖJAS:

UAB „ROKVESTA“

Projektų vadovas Saimonas Šliosbergas

Ateities g. 10A, LT-08303 Vilnius

Tel. 8 656 34 063

El. paštas: saimonas@rokvesta.lt



parašas

TURINYS

I. INFORMACIJA APIE PLANUOJAMOS ŪKINĖS VEIKLOS ORGANIZATORIŲ	4
1. Planuojamos ūkinės veiklos organizatoriaus kontaktiniai duomenys	4
2. Poveikio aplinkai vertinimo atrankos dokumento rengėjo kontaktiniai duomenys.....	4
II. PLANUOJAMOS ŪKINĖS VEIKLOS APRAŠYMAS.....	4
3. Planuojamos ūkinės veiklos pavadinimas, nurodant atrankos dėl PAV atlikimo teisinį pagrindą.....	4
4. Planuojamos ūkinės veiklos fizinės charakteristikos: žemės sklypo plotas ir planuojama jo naudojimo paskirtis ir būdai, funkcinės zonos, planuojamas užstatymo plotas, numatomi statiniai, įrenginiai ir jų paskirtys, reikalinga inžinerinė infrastruktūra, susisiekimo komunikacijos, kai tinkama, griovimo darbų aprašymas.....	4
5. Planuojamos ūkinės veiklos pobūdis: produkcija, technologijos ir pajėgumai	6
6. Žaliavų, cheminių medžiagų ir preparatų, radioaktyviųjų medžiagų, pavojingųjų ir nepavojingųjų atliekų naudojimas ir laikymas	8
7. Gamtos išteklių naudojimo mastas ir regeneracijos galimybės	8
8. Duomenys apie energijos, kuro ir degalų naudojimą	8
9. Pavojingųjų, nepavojingųjų ir radioaktyviųjų atliekų susidarymas, planuojamas jų kiekis, jų tvarkymas	8
10. Nuotekų susidarymas, preliminarus jų kiekis ir užterštumas, jų tvarkymas.....	9
11. Cheminės taršos susidarymas ir jos prevencija	11
12. Taršos kvapais susidarymas ir jos prevencija.....	13
13. Fizikinės taršos susidarymas ir jos prevencija.....	13
14. Biologinės taršos susidarymas ir jos prevencija	21
15. Planuojamos ūkinės veiklos pažeidžiamumo rizika dėl ekstremaliųjų įvykių ir susidariusių ekstremaliųjų situacijų; ekstremaliųjų įvykių ir situacijų tikimybė bei jų prevencija	21
16. Planuojamos ūkinės veiklos rizika žmonių sveikatai	21
17. Planuojamos ūkinės veiklos sąveika su kita vykdoma ūkine veikla ar pagal teisės aktų reikalavimus patvirtinta ūkinės veiklos plėtra gretimose teritorijose	22
18. Planuojamos ūkinės veiklos vykdymo terminai ir eiliškumas.....	22
III. PLANUOJAMOS ŪKINĖS VEIKLOS VIETA.....	23
19. Planuojamos ūkinės veiklos vieta (adresas), PŪV teritorijos žemėlapis su gretimybėmis; žemės sklypo nuosavybės teisė, žemės sklypo planas.....	23
20. Planuojamos ūkinės veiklos teritorijos, gretimų žemės sklypų ar teritorijų funkcinis zonavimas ir teritorijos naudojimo reglamentas pagal patvirtintus teritorijų planavimo dokumentus, taikomos specialiosios žemės naudojimo sąlygos. Informacija apie vietovės inžinerinę infrastruktūrą, urbanizuotas teritorijas, esamus statinius ir šių teritorijų ir (ar) statinių atstumus nuo PŪV vietos....	23
21. Informacija apie PŪV teritorijoje ir gretimuose žemės sklypuose ar teritorijose esančius žemės gelmių išteklius, dirvožemį; geologinius procesus ir reiškinius, geotopus	24
22. Informacija apie planuojamos ūkinės veiklos teritorijoje ir gretimuose žemės sklypuose ar teritorijose esantį kraštovaizdį, gamtinį karkasą, vietovės reljefą	24
23. Informacija apie planuojamos ūkinės veiklos teritorijoje ir gretimuose žemės sklypuose ar teritorijose esančias saugomas teritorijas, įskaitant Europos ekologinio tinklo „Natura 2000“ teritorijas, ir jose saugomas Europos Bendrijos svarbos natūralias buveines bei rūšis ir šių teritorijų atstumus nuo planuojamos ūkinės veiklos vietos	25
24. Informacija apie planuojamos ūkinės veiklos teritorijoje ir gretimuose žemės sklypuose ar teritorijose esančią biologinę įvairovę.....	26
25. Informacija apie planuojamos ūkinės veiklos teritorijoje ir gretimuose žemės sklypuose ar teritorijose esančias jautrias aplinkos apsaugos požūrių teritorijas – vandens telkinių apsaugos	

zonas ir pakrantės apsaugos juostas, potvynių zonas, karstinį regioną, požeminio vandens vandenvietes ir jų apsaugos zonas	27
26. Informacija apie PŪV teritorijos ir gretimų žemės sklypų ar teritorijų taršą praicityje	27
27. Planuojamos ūkinės veiklos žemės sklypo ar teritorijos išsidėstymas rekreacinių, kurortinių, gyvenamosios, visuomeninės paskirties, pramonės ir sandėliavimo, inžinerinės infrastruktūros teritorijų atžvilgiu, nurodomas atstumus nuo šių teritorijų ir (ar) esamų statinių iki planuojamos ūkinės veiklos vietos.....	27
28. Informacija apie PŪV žemės sklype ar teritorijoje esančias nekilnojamąsias kultūros vertybes	28
IV. GALIMO POVEIKIO APLINKAI RŪŠIS IR APIBŪDINIMAS.....	29
29. Apibūdinamas ir įvertinamas tikėtinas reikšmingas poveikis aplinkos elementams ir visuomenės sveikatai, atsižvelgiant į dydį ir erdvinį mastą; pobūdį; poveikio intensyvumą ir sudėtingumą; poveikio tikimybę; tikėtiną poveikio pradžią, trukmę, dažnumą ir grįžtamumą; suminį poveikį su kita vykdoma ūkine veikla ar pagal teisės aktų reikalavimus patvirtinta ūkinės veiklos plėtra gretimose teritorijose, ir galimybes išvengti reikšmingo neigiamo poveikio ar užkirsti jam kelią:	29
29.1. gyventojams ir visuomenės sveikatai, įskaitant galimą poveikį gyvenamajai, rekreacinei, visuomenei aplinkai dėl fizikinės, cheminės, biologinės taršos, kvapų	29
29.2. biologinei įvairovei, įskaitant galimą poveikį natūralioms buveinėms	29
29.3. saugomoms teritorijoms ir Europos ekologinio tinklo „Natura 2000“ teritorijoms	29
29.4. žemei (jos paviršiui ir gelmėms) ir dirvožemiui	29
29.5. vandeniui, paviršinių vandens telkinių apsaugos zonoms ir pakrantės apsaugos juostoms	30
29.6. orui ir klimatui.....	30
29.7. kraštovaizdžiui ir gamtiniam karkasui	30
29.8. materialinėms vertybėms	30
29.9. nekilnojamosioms kultūros vertybėms.....	30
30. Galimas reikšmingas poveikis 29 skyriuje nurodytų veiksnių sąveikai	30
31. Galimas reikšmingas poveikis 29 skyriuje nurodytiems veiksniams, kurių lemia planuojamos ūkinės veiklos pažeidžiamumo rizika dėl ekstremaliųjų įvykių ir (arba) ekstremaliųjų situacijų.....	30
32. Galimas reikšmingas tarpvalstybinis poveikis aplinkai.....	30
33. Numatomos priemonės galimam reikšmingam neigiamam poveikiui aplinkai išvengti, užkirsti jam kelią	31
PRIEDŲ SĄRAŠAS	32

PRIEDAI:

- 1 Priedas. Deklaracija (1 lapas)
- 2 Priedas. Nekilnojamojo turto registro išrašas (3 lapai)
- 3 Priedas. Žemės sklypo planas (2 lapai)
- 4 Priedas. Gretimų žemėlapis (1 lapas)
- 5 Priedas. Sklypo planas su projektuojamais pastatais (1 lapas)
- 6 Priedas. Prisijungimo prie tinklų sąlygos (21 lapas)
- 7 Priedas. Aplinkos oro taršos vertinimo ataskaita (27 lapai)
- 8 Priedas. Triukšmo lygio vertinimo ataskaita (36 lapai)

I. INFORMACIJA APIE PLANUOJAMOS ŪKINĖS VEIKLOS ORGANIZATORIŲ

1. Planuojamos ūkinės veiklos organizatoriaus kontaktiniai duomenys

Kontaktinis asmuo	Igaliotas asmuo, projekto vadovas Giedrius Fokas
Įmonės pavadinimas	UAB „Būsto projektai“
Adresas	A. Goštauto g. 40B, LT-03163 Vilnius
Telefonas	tel. 8 5 2514255, mob. 8 686 07105
Elektroninis paštas	giedrius.fokas@eika.lt

2. Poveikio aplinkai vertinimo atrankos dokumento rengėjo kontaktiniai duomenys

Kontaktinis asmuo	Projektų vadovas Saimonas Šliosbergas
Įmonės pavadinimas	UAB „Rokvesta“
Kontaktinis asmuo	Projektų vadovas Saimonas Šliosbergas
Adresas	Ateities g. 10A, LT-08303 Vilnius
Telefonas	mob. 8 656 34063
Elektroninis paštas	saimonas@rokvesta.lt

Deklaracija, kad planuojamos ūkinės veiklos organizatoriaus įgaliotas poveikio aplinkai vertinimo atrankos dokumentų rengėjas atitinka Lietuvos Respublikos Planuojamos ūkinės veiklos poveikio aplinkai vertinimo įstatymo 5 straipsnio 1 dalies 4 punkte nustatytus reikalavimus pateikiama [1 priede](#).

II. PLANUOJAMOS ŪKINĖS VEIKLOS APRAŠYMAS

3. Planuojamos ūkinės veiklos pavadinimas, nurodant atrankos dėl PAV atlikimo teisinį pagrindą

Planuojamos ūkinės veiklos (toliau tekste – PŪV) pavadinimas – **Daugiabučių gyvenamųjų namų statyba Karaliaučiaus g. 9A, Vilnius.**

Planuojama ūkinė veikla atitinka Lietuvos Respublikos planuojamos ūkinės veiklos poveikio aplinkai vertinimo įstatymo 2 priedo 10.2. punktą – urbanistinių objektų (išskyrus gyvenamuosius pastatus, kai jų statyba numatyta savivaldybių lygmens bendruosiuose planuose), įskaitant prekybos ar pramogų centrus, autobusų ar troleibusų parkus, automobilių stovėjimo aikšteles ar garažų kompleksus, sporto ir sveikatingumo kompleksus, statyba (kai užstatomas didesnis kaip 1 ha plotas kartu su kietosiomis dangomis, šaligatviais, pėsčiųjų takais, dviračių takais).

4. Planuojamos ūkinės veiklos fizinės charakteristikos: žemės sklypo plotas ir planuojama jo naudojimo paskirtis ir būdai, funkcinės zonos, planuojamas užstatymo plotas, numatomi statiniai, įrenginiai ir jų paskirtys, reikalinga inžinerinė infrastruktūra, susisiekimo komunikacijos, kai tinkama, griovimo darbų aprašymas

Planuojamos ūkinės veiklos metu numatoma pastatyti 9 daugiabučius gyvenamuosius namus (bendras butų skaičius – 512 vnt., komercinių patalpų – 20 vnt.), trijų segmentų antžeminę automobilių stovėjimo saugyklą, kurios pirmas segmentas talpina 93 automobilius, antras – 96 aut., trečias – 99 aut., automobilių stovėjimo saugykla gyvenamųjų namų pirmuose aukštuose (68 vietos), antžemines automobilių stovėjimo aikšteles (219 vietos), 3 vaikų žaidimo aikšteles, sporto aikštelę, dviračių laikymo aikšteles, pėsčiųjų takus, terasas, dviračių taką, vejas/želdinius, gaisrinio automobilio pravažiavimus, atliekų rūšiavimo kontenerius, įvažiavimus ir kitą pastatų eksploatavimui reikalingą inžinerinę infrastruktūrą.

Bendras planuojamas automobilių stovėjimo vietų skaičius – 575 vnt.

Sklypo planas su projektuojamais pastatais pateikiamas **5 Priede**.

Statinių statybas planuojama vykdyti 3 etapais:

- I etapu numatoma statyti: 3 gyvenamuosius namus (N1, N2, N3) su pirmuose aukštuose įrengtomis automobilių saugyklomis (58 vietos), 2 vaikų žaidimo aikšteles (V1, V2), sporto aikštelę (S), antžeminę automobilių stovėjimo aikštelę A1 (37 vietos), antžeminę automobilių stovėjimo aikštelę A2 (22 vietos) ir automobilių stovėjimo aikšteles už sklypo ribos rytinėje pusėje (37 vietos).
- II etapu: gyvenamąjį namą (N4) su pirmame aukšte įrengta automobilių saugykla (10 vietų), trijų segmentų antžeminę automobilių stovėjimo saugyklą (P), kurios pirmas segmentas talpina 93 automobilius, antras – 96, trečias – 99, dalį A3 antžeminės automobilių stovėjimo aikštelės (9 vietos).
- III etapu: 5 gyvenamuosius namus (N5, N6, N7, N8, N9), vaikų žaidimo aikštelę (V3), antžeminės automobilių stovėjimo aikšteles A5 (7 vietos), A6 (7 vietos), likusią antžeminės automobilių stovėjimo aikštelės A3 dalį (23 vietos), stovėjimo aikštelę už sklypo ribos vakarinėje pusėje A4 (29 vietos), laikiną stovėjimo aikštelę už sklypo ribos šiaurės vakarinėje pusėje A7 (48 vietos).

I statybos etapui yra gautas statybą leidžiantis dokumentas ir yra vykdomos šio etapo statybos.

Planuojamos ūkinės veiklos žemės sklypo duomenys:

- unikalus Nr. 4400-1503-9884;
- pagrindinė naudojimo paskirtis – kita;
- naudojimo būdas – daugiabučių gyvenamųjų pastatų ir bendrabučių teritorijos;
- žemės sklypo plotas – 2,35 ha;
- nustatytos specialiosios žemės naudojimo sąlygos: II Kelių apsaugos zonos;
- žemės sklypas nuosavybės teise priklauso UAB „Būsto projektai“.

Žemės sklypo nekilnojamojo turto registro išrašas pateikiamas **2 Priede**, žemės sklypo planas – **3 Priede**.

Planuojamas užstatymas **sklypo viduje**:

- daugiabučiai gyvenamieji namai – 9 vnt., su automobilių stovėjimo saugyklomis pirmuose aukštuose – 68 vietos (užstatymo plotas 0,6424 ha);
- trijų segmentų antžeminę automobilių saugyklą (0,2933 ha);
- antžeminės automobilių stovėjimo aikštelės ir privažiavimai – 105 vietos (0,2542 ha);
- vaikų žaidimo aikštelės – 3 vnt. (0,0535 ha);
- sporto aikštelė (0,0174 ha);
- pėsčiųjų takai, terasos, dviračių laikymo aikštelės, bėgimo takas (0,4129 ha);
- vejos, želdiniai, sustiprintos vejos gaisriniai pravažiavimai (0,6763 ha).

Planuojamas užstatymas **už sklypo ribų**:

- antžeminės automobilių stovėjimo aikštelės, asfaltuotos – 66 vietų (0,1628 ha);
- laikina automobilių stovėjimo aikštelė A7 – 48 vietų (0,1178 ha);
- pėsčiųjų šaligatviai ir dviračių takai (0,2939 ha);
- vejos, želdiniai (0,1233 ha).

Bendras užstatymas pastatais – 0,9357 ha, asfaltuotų automobilių stovėjimo aikštelių su privažiavimais plotas – 0,4170 ha, laikinos automobilių stovėjimo aikštelės A7 plotas – 0,1178 ha, apželdintas plotas – 0,7996 ha.

Nagrinėjamoje vietovėje yra visa planuojamai ūkinei veiklai reikalinga inžinerinė infrastruktūra: šilumos, vandentiekio, buitinių ir lietaus nuotekų, elektros, ryšių inžineriniai tinklai ir susisiekimo komunikacijos. Visi projektuojami statiniai bus pilnai prijungiami prie esamų miesto inžinerinių tinklų ir susisiekimo komunikacijų. Įvažiavimai į sklypą numatomi iš rytinėje pusėje esančios Karaliaučiaus g. ir pietinėje, vakarinėje, šiaurinėje pusėje esančių pravažiavimo kelių. Griovimo darbai nebus atliekami.

5. Planuojamos ūkinės veiklos pobūdis: produkcija, technologijos ir pajėgumai

Projektuojamų daugiabučių gyvenamųjų namų duomenys:

Gyvenamieji namai	Aukštų skaičius	Butų skaičius, vnt.	Komercinių patalpų skaičius	Užstatymo plotas, m ²
N1	9 a.	68	4 svečių numeriai	1047,82
N2	9 a.	64	–	1047,87
N3	9 a.	64	–	808,90
N4	9 a.	64	7 administracinės patalpos	867,77
N5	6 a.	48	–	477,13
N6	8 a.	72	–	540,36
N7	6 a.	44	3 administracinės patalpos	544,69
N8	6 a.	44	3 administracinės patalpos	544,69
N9	6 a.	44	3 administracinės patalpos	544,69
Viso:		512 vnt.	20 vnt.	6423,92 m² (0,6424 ha)

Gyvenamieji namai N1, N2, N3 statomi B energinio naudingumo klasės. Gyvenamieji namai N4, N5, N6, N7, N8, N9 projektuojami A energinio naudingumo klasės. A energinio naudingumo klasės gyvenamiesiems namams keliami aukšti reikalavimai pastatų sandarumui, langai juose numatomi vitrininio tipo, varstomi tik valymo ar dūmų šalinimo atveju.

Gyvenamųjų namų N1, N2, N3, N4 pirmuose aukštuose planuojama įrengti automobilių saugyklos, kurių vietų skaičius – 68 vnt. Patekimui į saugyklas numatomi 2 įvažiavimai/išvažiavimai iš Karaliaučiaus gatvės.

Projektuojamos trijų segmentų antžeminės automobilių saugyklos (P) kiekvienas segmentas funkcionuoja kaip autonominis su savo atskiru įvažiavimu ir išvažiavimu. Į antrąjį ir trečiąjį segmentus patenkama tiesiogiai iš su sklypu besiribojančio šiaurinio pravažiavimo kelio. Pirmojo saugyklos segmento įvažiavimas/išvažiavimas suplanuotas pietinėje saugyklos pusėje, į kurį patenkama iš vakarinę sklypo pusę ribojančio pravažiavimo.

Segmentai	Automobilių vietų skaičius, vnt.	Užstatymo plotas
Pirmas segmentas	93	2933,17 m² (0,2933 ha)
Antras segmentas	96	
Trečias segmentas	99	

Projektuojamos antžeminės asfaltuotos automobilių stovėjimo aikštelės:

Automobilių stovėjimo aikštelės	Automobilių vietų skaičius, vnt.	Užstatymo plotas, m ²
A1	37	790,11
A2	22	437,64
A3	32	831,13
A4 už sklypo ribos vakarinėje pusėje	29	349,48
A5	7	232,29
A6	7	250,55
Už sklypo ribos rytinėje pusėje	37	1278,33
Viso:	171 vnt.	4169,53 m² (0,4170 ha)

Už sklypo ribos šiaurės vakarinėje pusėje numatoma įrengti laikiną antžeminę automobilių stovėjimo aikštelę A7, kurios automobilių vietų skaičius – 48 vnt., plotas – 1177,55 m² (0,1178 ha).

Sklypo viduje numatoma įrengti 2 sustiprintos vejos pravažiavimus gaisrinėms, gelbėjimo ir kitos specialiosios paskirties transporto priemonėms.

Atliekų rūšiavimui sklype numatoma įrengti komunalinių atliekų rūšiavimo konteinerius.

Sklypo planas su projektuojamais statiniais pateikiamas **5 Priede**.

Projektuojami pastatai bus pilnai prijungiami prie miesto inžinerinių tinklų, pagal išduotas prisijungimo sąlygas, kurios pateikiamos **6 Priede**.

Vandens tiekimas. Vanduo bus tiekiamas iš UAB „Vilniaus vandenys“ eksploatuojamų miesto vandentiekio tinklų, pagal išduotas prisijungimo sąlygas. Sunaudojamo vandens apskaitai bus įrengti vandens skaitikliai. Platesnė informacija apie planuojamą vandens sunaudojimą pateikiama 7 skyriuje.

Buitinės nuotekos. Buitinės nuotekos bus išleidžiamos į UAB „Vilniaus vandenys“ eksploatuojamus miesto buitinių nuotekų tinklus, pagal išduotas prisijungimo sąlygas. Platesnė informacija apie planuojamą buitinių nuotekų susidarymą pateikiama 10 skyriuje.

Paviršinės nuotekos. Paviršinės (lietaus) nuotekos bus išleidžiamos į UAB „Grinda“ eksploatuojamus miesto lietaus nuotekų tinklus, pagal išduotas prisijungimo sąlygas. Paviršinės nuotekos nuo trijų segmentų antžeminės automobilių saugyklos (P) prieš išleidžiant į tinklus bus valomos naftos gaudyklėse su smėliagaudėmis. Siekiant užtikrinti reikiamą į tinklus išleidžiamų paviršinių nuotekų debitą, III statybų etape, paviršinių nuotekų surinkimui numatoma įrengti požemines talpyklas. Platesnė informacija apie paviršinių nuotekų susidarymą ir tvarkymą pateikiama 10 skyriuje.

Šildymas. Šiluma pastatų šildymui ir karšto vandens ruošimui bus tiekama iš AB „Vilniaus šilumos tinklai“ eksploatuojamų miesto šilumos tinklų, pagal išduotas prisijungimo sąlygas. Platesnė informacija apie planuojamą šilumos sunaudojimą pateikiama 8 skyriuje.

Elektros tiekimas. Elektros energija bus tiekama iš AB „Energijos skirstymo operatorius“ eksploatuojamų elektros skirstomųjų tinklų, pagal išduotas prisijungimo sąlygas. Platesnė informacija apie planuojamą elektros energijos sunaudojimą pateikiama 8 skyriuje.

Susisiekimo komunikacijos. Susisiekimo komunikacijos bus įrengtos pagal Vilniaus miesto savivaldybės administracijos Miesto ūkio ir transporto departamento išduotas prisijungimo prie susisiekimo komunikacijų sąlygas. Įvažiavimai į sklypą yra numatyti iš Karaliaučiaus gatvės ir iš sklypą vakarinėje, šiaurinėje, pietinėje pusėje ribojančių pravažiavimo kelių.

Telekomunikacijos. Prie telekomunikacijų tinklo projektuojami pastatai bus prijungti pagal AB „Telia Lietuva“ išduotas prisijungimo sąlygas.

Planuojamos ūkinės veiklos metu produkcija nebus gaminama.

6. Žaliavų, cheminių medžiagų ir preparatų, radioaktyviųjų medžiagų, pavojingųjų ir nepavojingųjų atliekų naudojimas ir laikymas

Projektuojamų gyvenamųjų namų ir kitų statinių eksploatacijos metu žaliavų, cheminių medžiagų ir preparatų (mišinių), radioaktyviųjų medžiagų, pavojingųjų ir nepavojingųjų atliekų naudojimas ir laikymas nenumatomas. Statybose bus naudojamos sertifikuotos statybinės medžiagos.

7. Gamtos išteklių naudojimo mastas ir regeneracijos galimybės

Vanduo ūkio-buities reikmėms ir galimų gaisrų gesinimui bus tiekiamas iš UAB „Vilniaus vandenys“ eksploatuojamų miesto vandentiekio tinklų, pagal išduotas prisijungimo sąlygas (**6 Priedas**). Sunaudojamo vandens apskaitai bus įrengti vandens skaitikliai (skaitikliai ant projektuojamų įvadų ir šalto, karšto vandens skaitikliai butuose ir komercinėse patalpose). Ūkio-buities reikmėms planuojami sunaudoti vandens kiekiai pateikiami 1 lentelėje.

1 lentelė. Planuojamas vandens sunaudojimas

Vandens tiekimo (išgavimo) šaltinis	Vandens naudojimo sritys	Didžiausias valandinis debitas, m ³ /h	Didžiausias paros debitas, m ³ /d	Didžiausias metinis debitas, m ³ /metus	Taupymo ir apsaugos priemonės
UAB „Vilniaus vandenys“	Ūkio-buities reikmėms	44,2	417,04	152 220	Vandens skaitikliai

Vandens poreikis galimų gaisrų gesinimui iš išorės: I ir II etapo pastatams – po 25 l/s, III etapo – 15 l/s. Gaisrų gesinimui iš vidaus: I ir II etapo pastatams – po 5,4 l/s, III etapo – 0 l/s.

Statybų metu nukastas derlingasis dirvožemio sluoksnis bus saugomas teritorijoje įrengtose aikštelėse ir panaudotas žaliųjų vejų atstatymui.

Kitų gamtos išteklių naudojimas nenumatomas.

8. Duomenys apie energijos, kuro ir degalų naudojimą

Planuojami sunaudoti energijos kiekiai:

- Elektros energijos – apie 1250 MWh/metus;
- Šilumos energijos – apie 480 MWh/metus.

Elektros energija bus tiekama iš AB „Energijos skirstymo operatorius“ eksploatuojamų elektros skirstomųjų tinklų, šilumos energija – iš AB „Vilniaus šilumos tinklai“ miesto šilumos tinklų (**6 Priedas**).

9. Pavojingųjų, nepavojingųjų ir radioaktyviųjų atliekų susidarymas, planuojamas jų kiekis, jų tvarkymas

Daugiabučių gyvenamųjų namų eksploatacijos metu susidarys mišrios komunalinės atliekos (20 03 01), atskirai surenkamos komunalinių atliekų frakcijos – popierius ir kartonas (20 01 01), stiklas (20 01 02), plastikai (20 01 39) ir kitos komunalinės atliekos. Atliekos bus rūšiuojamos surenkant jas į atskirus, atitinkamai paženklintus konteinerius ir naudojantis savivaldybės organizuojama komunalinių atliekų tvarkymo sistema perduodamos atliekas tvarkančioms įmonėms. Planuojamas bendras komunalinių atliekų kiekis – apie 209 t/metus.

Statybų metu susidarys statybinės ir pakuočių atliekos, kurios statybvietėje bus rūšiuojamos, laikinai laikomos aptvertoje statybos teritorijoje pastatytuose konteineriuose, uždaroje patalpose, o nepavojingos aplinkai atliekos – tvarkingose krūvose ir perduodamos Atliekų tvarkytojų valstybės registre registruotoms įmonėms, turinčioms teisę tvarkyti tokias atliekas pagal sutartis dėl jų naudojimo ir šalinimo. Bus vykdoma susidariusių ir perduotų tvarkyti atliekų apskaita. Visos statybų metu susidariusios atliekos bus tvarkomos vadovaujantis Atliekų tvarkymo taisyklių ir Statybinių atliekų tvarkymo taisyklių reikalavimais. Planuojami statybinių atliekų kiekiai: įvairių statybinių atliekų (betono, medienos, stiklo, plastiko ir kitų statybinių atliekų) – apie 70 t, popieriaus ir kartono pakuočių (15 01 01) – apie 2 t, plastikinių pakuočių (15 01 02 01, 15 01 02 02) – apie 6 t, medinių pakuočių (15 01 03) – apie 28 t, pakuočių, kuriose yra pavojingų cheminių medžiagų likučių arba kurios yra jomis užterštos (15 01 10*) – apie 0,5 t, statybų metu susidarantių mišrių komunalinių atliekų (20 03 01) – apie 8 t.

Radioaktyviosios atliekos nesusidarys ir nebus tvarkomos.

10. Nuotekų susidarymas, preliminarus jų kiekis ir užterštumas, jų tvarkymas

Buitinės nuotekos. Planuojamos ūkinės veiklos metu susidariusios buitinės nuotekos bus išleidžiamos į UAB „Vilniaus vandenys“ eksploatuojamus miesto buitinių nuotekų tinklus, pagal išduotas prisijungimo sąlygas (6 Priedas). Per naujai suprojektuotus išvadus buitines nuotekas numatoma išleisti į esamus d400 mm buitinių nuotekų tinklus Karaliaučiaus gatvėje. Planuojamas didžiausias buitinių nuotekų kiekis: 44,2 m³/h, 417,04 m³/d, 152220 m³/metus. Buitinių nuotekų kiekis bus apskaitomas pagal vandens apskaitos prietaisų parodymus. Išleidžiamų buitinių nuotekų užterštumas BDS₇ – 287,5 mg O₂/l, skendinčiųjų medžiagų (SM) – 250 mg/l, išleidžiamų teršalų BDS₇ kiekis – 43,763 t/metus, 0,120 t/d, skendinčiųjų medžiagų kiekis (SM) – 38,055 t/metus, 0,104 t/d. Naftos produktų (NP) koncentracija buitinėse nuotekose neviršys 1 mg/l (NP <0,152 t/metus, NP <0,0004 t/d).

Paviršinės nuotekos. Visos paviršinės nuotekos bus išleidžiamos į UAB „Grinda“ eksploatuojamus miesto lietaus nuotekų tinklus, pagal išduotas prisijungimo sąlygas (6 Priedas), į Karaliaučiaus gatvėje esantį d1000 mm lietaus nuotekų tinklą ir į d400 mm lietaus nuotekų tinklą esantį šalia pietvakarinio sklypo kampo. Siekiant užtikrinti reikiamą į tinklus išleidžiamų paviršinių nuotekų debitą, III statybų etape, paviršinių nuotekų surinkimui numatoma įrengti požemines akumuliacines talpyklas, iš kurių paviršinės nuotekos bus išleidžiamos į lietaus nuotekų tinklus.

Planuojami paviršinių nuotekų kiekiai apskaičiuoti pagal Paviršinių nuotekų tvarkymo reglamente nurodytą formulę:

$$W_f = 10 \times H_f \times ps \times F \times K;$$

kur: H_f – ataskaitinio laikotarpio kritulių kiekis, mm (pagal Lietuvos hidrometeorologijos tarnybos prie Aplinkos ministerijos duomenis);

ps – paviršinio nuotėkio koeficientas (stogų dangoms ps=0,85; kietoms, vandeniui nelaidžioms, dangoms ps=0,83);

F – teritorijos plotas, išskyrus žaliuosius plotus, kuriuose neįrengta vandens surinkimo infrastruktūra, ir žemės ūkio naudmenas, ha;

k – paviršinio nuotėkio koeficientas, atsižvelgiant į tai, ar sniegas iš teritorijos pašalinamas. Jei sniegas pašalinamas K=0,85, jei nešalinamas – K=1,0.

Paviršinės nuotekos nuo projektuojamų gyvenamųjų namų (N1-N9) stogų (bendras stogų plotas – 0,6424 ha) be valymo bus išleidžiamos į UAB „Grinda“ paviršinių nuotekų tinklus. Paviršinių nuotekų kiekis nuo gyvenamųjų namų (N1-N9) stogų:

$$W_f = 10 \times 683 \times 0,85 \times 0,6424 \times 1,0 = 3730 \text{ m}^3/\text{metus};$$

$$W_f = 10 \times 77 \times 0,85 \times 0,6424 \times 1,0 = 421 \text{ m}^3/\text{d}.$$

Paviršinės nuotekos nuo trijų segmentų antžeminės automobilių saugyklos (P) (plotas – 0,2933 ha) prieš išleidžiant į UAB „Grinda“ paviršinių nuotekų tinklus bus valomos vietiniuose valymo įrenginiuose – naftos gaudyklėse su smėliagaudėmis. Paviršinių (lietaus ir tirpsmo) nuotekų valymui planuojama įrengti dvi naftos gaudykles su smėliagaudėmis, kurių našumas 6 l/s ir 3 l/s. Planuojamas nuotekų užterštumas prieš valymą $SM \leq 70 \text{ mg/l}$, $NP \leq 15 \text{ mg/l}$, po valymo $SM \leq 30 \text{ mg/l}$, $NP \leq 5 \text{ mg/l}$. Po valymo išleidžiamų teršalų kiekis: $SM \leq 0,0511 \text{ t/metus}$, $SM \leq 0,0058 \text{ t/d}$; $NP \leq 0,0085 \text{ t/metus}$, $NP \leq 0,00096 \text{ t/d}$. Paviršinių nuotekų kiekis nuo trijų segmentų antžeminės automobilių saugyklos (P):

$$W_f = 10 \times 683 \times 0,85 \times 0,2933 \times 1,0 = 1703 \text{ m}^3/\text{metus};$$

$$W_f = 10 \times 77 \times 0,85 \times 0,2933 \times 1,0 = 192 \text{ m}^3/\text{d}.$$

Paviršinės nuotekos nuo asfaltuotų antžeminių automobilių stovėjimo aikštelių ir pravažiavimų (bendras plotas – 0,4170 ha) be valymo bus išleidžiamos į UAB „Grinda“ paviršinių nuotekų tinklus. Planuojamas nuotekų užterštumas $SM \leq 30 \text{ mg/l}$, $NP \leq 5 \text{ mg/l}$. Išleidžiamų teršalų kiekis: $SM \leq 0,0709 \text{ t/metus}$, $SM \leq 0,0080 \text{ t/d}$; $NP \leq 0,0118 \text{ t/metus}$, $NP \leq 0,0013 \text{ t/d}$. Paviršinių nuotekų kiekis nuo asfaltuotų antžeminių automobilių stovėjimo aikštelių ir pravažiavimų:

$$W_f = 10 \times 683 \times 0,83 \times 0,4170 \times 1,0 = 2364 \text{ m}^3/\text{metus};$$

$$W_f = 10 \times 77 \times 0,83 \times 0,4170 \times 1,0 = 267 \text{ m}^3/\text{d}.$$

Paviršinės nuotekos nuo laikinos antžeminės automobilių stovėjimo aikštelės A7 (plotas – 0,1178 ha) be valymo bus išleidžiamos į UAB „Grinda“ paviršinių nuotekų tinklus. Planuojamas nuotekų užterštumas $SM \leq 30 \text{ mg/l}$, $NP \leq 5 \text{ mg/l}$; teršalų kiekis $SM \leq 0,02 \text{ t/metus}$, $SM \leq 0,0023 \text{ t/d}$; $NP \leq 0,0033 \text{ t/metus}$, $NP \leq 0,0004 \text{ t/d}$.

$$W_f = 10 \times 683 \times 0,83 \times 0,1178 \times 1,0 = 668 \text{ m}^3/\text{metus};$$

$$W_f = 10 \times 77 \times 0,83 \times 0,1178 \times 1,0 = 75 \text{ m}^3/\text{d}.$$

Paviršinės nuotekos nuo kitų kietų dangų (pėsčiųjų takų, terasų, dviračių laikymo aikštelių, bėgimo tako, pėsčiųjų šaligatvių ir dviračių takų, bendras plotas – 0,7068 ha) be valymo bus išleidžiamos į UAB „Grinda“ paviršinių nuotekų tinklus. Planuojamas nuotekų užterštumas $SM \leq 30 \text{ mg/l}$, išleidžiamų teršalų kiekis $SM \leq 0,1202 \text{ t/metus}$, $SM \leq 0,0136 \text{ t/d}$.

$$W_f = 10 \times 683 \times 0,83 \times 0,7068 \times 1,0 = 4007 \text{ m}^3/\text{metus};$$

$$W_f = 10 \times 77 \times 0,83 \times 0,7068 \times 1,0 = 452 \text{ m}^3/\text{d}.$$

Bendras į UAB „Grinda“ paviršinių nuotekų tinklus planuojamas išleisti paviršinių nuotekų kiekis – $12472 \text{ m}^3/\text{metus}$, $1407 \text{ m}^3/\text{d}$. Bendras planuojamų išleisti teršalų kiekis – $SM \leq 0,2622 \text{ t/metus}$, $SM \leq 0,0297 \text{ t/d}$, $NP \leq 0,0236 \text{ t/metus}$, $NP \leq 0,0027 \text{ t/d}$.

Visų į paviršinių nuotekų tinklus išleidžiamų paviršinių nuotekų užterštumas neviršys Paviršinių nuotekų tvarkymo reglamente nustatytų į gamtinę aplinką išleidžiamų nuotekų užterštumo reikalavimų:

- skendinčiųjų medžiagų (SM) vidutinė metinė koncentracija $\leq 30 \text{ mg/l}$, didžiausia momentinė koncentracija $\leq 50 \text{ mg/l}$;
- naftos produktų (NP) vidutinė metinė koncentracija $\leq 5 \text{ mg/l}$, didžiausia momentinė koncentracija $\leq 7 \text{ mg/l}$.

11. Cheminės taršos susidarymas ir jos prevencija

Aplinkos oro tarša. Planuojamos ūkinės veiklos metu stacionarių aplinkos oro taršos šaltinių nebus. Šilumos energija patalpų šildymui ir karšto vandens ruošimui bus tiekama iš AB „Vilniaus šilumos tinklai“ eksploatuojamų miesto šilumos tinklų.

Aplinkos oro tarša prognozuojama iš mobilių taršos šaltinių – į planuojamas automobilių stovėjimo aikšteles ir saugyklas atvažiuojančių/išvažiuojančių lengvųjų automobilių.

Oro taršos skaičiavimuose įvertintos šios automobilių stovėjimo aikštelės ir saugyklos:

- 3-jų segmentų antžeminė lengvųjų automobilių saugykla, esanti šiaurinėje sklypo dalyje, kurios pirmas segmentas talpina 93 automobilius, antras – 96 automobilius, trečias – 99 automobilius;
- 58 vietų lengvųjų automobilių saugykla, esanti planuojamų gyvenamųjų daugiabučių namų (N1, N2, N3) pirmame aukšte, rytinėje sklypo dalyje;
- 10 vietų lengvųjų automobilių saugykla, esanti planuojamo gyvenamojo daugiabučio namo (N4) pirmame aukšte, šiaurės rytinėje sklypo dalyje;
- 17 vietų antžeminė lengvųjų automobilių stovėjimo aikštelė, esanti už rytinės sklypo ribos, ties planuojamų gyvenamųjų daugiabučių namų (N3 ir N4) rytiniais fasadais;
- 20 vietų antžeminė lengvųjų automobilių stovėjimo aikštelė, esanti už rytinės sklypo ribos, ties planuojamų gyvenamųjų daugiabučių namų (N1 ir N2) rytiniais fasadais;
- 37 vietų antžeminė lengvųjų automobilių stovėjimo aikštelė (A1), esanti pietinėje sklypo dalyje, prie planuojamo gyvenamojo daugiabučio namo (N5) šiaurinio fasado;
- 22 vietų antžeminė lengvųjų automobilių stovėjimo aikštelė (A2), esanti pietinėje sklypo dalyje, prie planuojamų gyvenamųjų daugiabučių namų (N5 ir N7) pietinių fasadų;
- 32 vietų antžeminė lengvųjų automobilių stovėjimo aikštelė (A3), esanti šiaurinėje sklypo dalyje, prie planuojamų gyvenamųjų daugiabučių namų (N6, N9) šiaurinių fasadų ir prie 3-jų segmentų lengvųjų automobilių saugyklos pietinio fasado;
- 29 vietų antžeminė lengvųjų automobilių stovėjimo aikštelė (A4), esanti už vakarinės sklypo ribos, prie planuojamų gyvenamųjų daugiabučių namų (N7, N8, N9) vakarinių fasadų.
- 7 vietų antžeminė lengvųjų automobilių stovėjimo aikštelė (A5), esanti vakarinėje sklypo dalyje, prie planuojamo gyvenamojo daugiabučio namo (N7) šiaurinio fasado;
- 7 vietų antžeminė lengvųjų automobilių stovėjimo aikštelė (A6), esanti vakarinėje sklypo dalyje, prie planuojamo gyvenamojo daugiabučio namo (N8) šiaurinio fasado;
- 48 vietų antžeminė lengvųjų automobilių stovėjimo aikštelė (A7), esanti už šiaurės vakarinės sklypo ribos, prie 3-jų segmentų lengvųjų automobilių saugyklos vakarinio fasado.

Bendras planuojamas automobilių stovėjimo vietų skaičius – 575 vnt.

Iš mobilių aplinkos oro taršos šaltinių (automobilių) į aplinkos orą išsiskirs šie teršalai: anglies monoksidas (CO), azoto oksidai (NO_x), sieros dioksidas (SO₂), nemetaniniai lakieji organiniai junginiai (NMLOJ) ir kietosios dalelės (KD₁₀ ir KD_{2,5}).

Automobilių išmetamų teršalų kiekiai apskaičiuoti vadovaujantis Europos aplinkos agentūros į atmosferą išmetamų teršalų apskaitos metodika (anglų kalba - EMEP/EEA emission inventory guidebook-2016), kuri yra įrašyta į LR aplinkos ministro 1999-12-13 d. įsakymu Nr. 395 „Dėl į atmosferą išmetamo teršalų kiekio apskaičiavimo metodikų sąrašo patvirtinimo ir apmokestinamų teršalų kiekio nustatymo asmenims, kurie netvarko privalomosios teršalų išmetimo į aplinką apskaitos“ patvirtintų metodikų sąrašą, ir pateikiami 2 lentelėje.

2 lentelė. Planuojamų išmesti teršalų kiekiai

Teršalo pavadinimas	Metinis teršalų kiekis, t/metus	Momentinis teršalų kiekis, g/s
Anglies monoksidas (CO)	0,0106	0,0003
Azoto oksidai (NO _x =NO ₂)	0,0070	0,0002
Nemetaniniai lakieji organiniai junginiai (NMLOJ)	0,0012	0,00003
Kietosios dalelės (KD=KD _{2,5} =KD ₁₀)	0,00004	0,000001
Sieros dioksidas (SO ₂)	0,00005	0,000001

Siekiant įvertinti išmetamų teršalų pažemio koncentracijas, buvo atlikti oro teršalų sklaidos skaičiavimai, naudojant matematinio modelio programą AERMOD View.

AERMOD View modelis yra įtrauktas į LR Aplinkos ministerijos rekomenduojamų modelių, skirtų vertinti poveikį aplinkai, sąrašą. Gauti rezultatai palyginami tiek su Europos Sąjungos reglamentuojamomis, tiek su nustatytomis Lietuvos nacionalinėmis oro teršalų ribinėmis koncentracijos vertėmis.

Teršalų sklaidos skaičiavimuose buvo naudojama Lietuvos hidrometeorologijos tarnybos (LHMT) pateikta penkerių metų (2010-01-01–2014-12-31) Vilniaus meteorologijos stoties meteorologinių duomenų suvestinė, kurią sudaro išmatuoti meteorologiniai elementai: oro temperatūra (°C), vėjo greitis (m/s), vėjo kryptis (0°-360°), debesuotumas (balais), kritulių kiekis (mm). LHMT pažyma pateikiama **7 Priede**.

Teršalų sklaidos skaičiavimai atlikti pažemio ore 1,5 m aukštyje. Skaičiavimuose naudotas žingsnio dydis – 75 m, receptorių skaičius – 150.

Teršalų sklaidos skaičiavimuose buvo įvertintos vidutinės metinės (foninės) oro teršalų koncentracijos Pilaitėje, Vilniaus mieste, pagal Aplinkos apsaugos agentūros parengtus 2016 m. Vilniaus miesto oro užterštumo žemėlapius:

- anglies monoksido (CO) – 275,0 µg/m³;
- azoto dioksido (NO₂) – 18,5 µg/m³;
- kietųjų dalelių (KD₁₀) – 19,5 µg/m³;
- kietųjų dalelių (KD_{2,5}) – 18,5 µg/m³;
- sieros dioksido (SO₂) – 3,6 µg/m³.

Suskaičiuotos pagrindinių teršalų pažemio koncentracijos lygintos su atitinkamo laikotarpio ribinėmis užterštumo vertėmis, nustatytomis 2001 m. gruodžio 11 d. LR aplinkos ir sveikatos apsaugos ministrų įsakymu Nr. 591/640 „Dėl aplinkos oro užterštumo normų nustatymo“. Skaičiuojamų pagrindinių aplinkos oro teršalų koncentracijų ribinės vertės, nustatytos žmonių sveikatos apsaugai, pateiktos 3 lentelėje.

3 lentelė. Aplinkos oro teršalų ribinės vertės, nustatytos žmonių sveikatos apsaugai

Teršalo pavadinimas	Ribinė vertė (RV), nustatyta žmonių sveikatos apsaugai			
	1 valandos	8 val. vidurkis	24 valandų	Metinė
Anglies monoksidas (CO)	-	10 mg/m ³	-	-
Azoto dioksidas (NO ₂)	200 µg/m ³	-	-	40 µg/m ³
Kietosios dalelės (KD ₁₀)	-	-	50 µg/m ³	40 µg/m ³
Kietosios dalelės (KD _{2,5})	-	-	-	25 µg/m ³
Sieros dioksidas (SO ₂)	350 µg/m ³	-	125 µg/m ³	-

Oro teršalų sklaidos skaičiavimų rezultatų didžiausios vertės pateikiamos 4 lentelėje:

4 lentelė. Suskaičiuotos oro teršalų didžiausios pažemio koncentracijos

Teršalas, taikomas vidurkinimo laikotarpis, skaičiuojamas procentilis	Maks. koncentracija be fonu		Maks. koncentracija su fonu	
	$\mu\text{g}/\text{m}^3$	RV dalis, %	$\mu\text{g}/\text{m}^3$	RV dalis, %
Anglies monoksidas, 8 val. slenkančio vidurkio	0,15	0,002	275,15	2,75
Azoto dioksidas, 1 val. 99,8 procentilio	0,12	0,06	18,62	9,31
Azoto dioksidas, vidutinė metinė	0,008	0,02	18,50	46,25
Kietosios dalelės (KD_{10}), vidutinė metinė	0,00004	0,0001	19,50	48,75
Kietosios dalelės (KD_{10}), 24 val. 90,4 procentilio	0,0001	0,0002	19,50	39,00
Kietosios dalelės ($\text{KD}_{2,5}$), vidutinė metinė	0,00002	0,00008	18,50	74,00
Sieros dioksidas, 1 val. 99,7 procentilio	0,0008	0,0002	3,60	1,03
Sieros dioksidas, 24 val. 99,2 procentilio	0,0002	0,0002	3,60	2,88

Išvada. Suskaičiuotos teršalų – anglies monoksido, azoto dioksido, kietųjų dalelių ir sieros dioksido didžiausios koncentracijos tiek be fonu, tiek su fonu planuojamų daugiabučių gyvenamųjų namų kvartalo Karaliaučiaus g. 9A Vilniaus m. sav. aplinkoje bei artimiausios gyvenamosios aplinkos ore neviršys nustatytų aplinkos oro užterštumo normų.

Teršalų sklaidos žemėlapiai pateikiami **7 Priede** (Aplinkos oro taršos vertinimo ataskaitoje).

Vandens teršalai. Planuojamos ūkinės veiklos metu susidarys buitinės ir paviršinės nuotekos, kurios bus išleidžiamos atitinkamai į buitinių ir paviršinių nuotekų miesto tinklus. Išleidžiamų nuotekų užterštumas neviršys teisės aktuose nustatytų reikalavimų. Prioritetinių pavojingų vandens teršalų susidarymas ir išleidimas nenumatomas. Platesnė informacija apie planuojamą nuotekų užterštumą ir išleidžiamų teršalų kiekį pateikiama 10 skyriuje.

Dirvožemio tarša. Planuojamos ūkinės veiklos metu dirvožemio tarša nenumatoma. Numatomi įrengti privažiavimo keliai ir automobilių stovėjimo aikštelės bus padengti vandeniui nepralaidžia asfalto danga su paviršinių nuotekų surinkimu. Statybų metu nukastas derlingasis dirvožemio sluoksnis bus saugomas teritorijoje įrengtose aikštelėse ir panaudotas žaliųjų vejų atstatymui.

12. Taršos kvapais susidarymas ir jos prevencija

Planuojamos ūkinės veiklos metu taršos kvapais susidarymas nenumatomas.

13. Fizikinės taršos susidarymas ir jos prevencija

Planuojamos ūkinės veiklos metu bus automobilių sukeliamas triukšmas, kuris įvertintas triukšmo sklaidos skaičiavimais. Triukšmo sklaidos skaičiavimai atlikti kompiuterine programa CadnaA, kuri yra įtraukta į LR Aplinkos ministerijos rekomenduojamų modelių, skirtų vertinti poveikį aplinkai, sąrašą.

Triukšmo sklaidos skaičiavimuose įvertinti mobilūs ir stacionarūs triukšmo šaltiniai, kurie planuojami daugiabučių gyvenamųjų namų Karaliaučiaus g. 9A, Vilniaus m. sav. teritorijoje.

Mobilūs triukšmo šaltiniai:

- 575 lengvosios autotransporto priemonės per parą. Skaičiavimuose priimta, kad 1 autotransporto priemonė į planuojamas stovėjimo aikšteles ir saugyklas atvyks ir iš jų išvyks vieną kartą per dieną.

Stacionarūs triukšmo šaltiniai:

- 3-jų segmentų antžeminė lengvųjų automobilių saugykla, kurios pirmas segmentas talpina 93 automobilius, antras – 96 aut., trečias – 99 aut.;
- 58 vietų lengvųjų automobilių saugykla, esanti planuojamų gyvenamųjų daugiabučių namų (N1, N2, N3) pirmame aukšte, rytinėje sklypo dalyje;
- 10 vietų lengvųjų automobilių saugykla, esanti planuojamo gyvenamojo daugiabučio namo (N4) pirmame aukšte, šiaurės rytinėje sklypo dalyje;
- 17 vietų antžeminė lengvųjų automobilių stovėjimo aikštelė, esanti už rytinės sklypo ribos, ties planuojamų gyvenamųjų daugiabučių namų (N3 ir N4) rytiniais fasadais;
- 20 vietų antžeminė lengvųjų automobilių stovėjimo aikštelė, esanti už rytinės sklypo ribos, ties planuojamų gyvenamųjų daugiabučių namų (N1 ir N2) rytiniais fasadais;
- 37 vietų antžeminė lengvųjų automobilių stovėjimo aikštelė (A1), esanti pietinėje sklypo dalyje, prie planuojamo gyvenamojo daugiabučio namo (N5) šiaurinio fasado;
- 22 vietų antžeminė lengvųjų automobilių stovėjimo aikštelė (A2), esanti pietinėje sklypo dalyje, prie planuojamų gyven. daugiabučių namų (N5 ir N7) pietinių fasadų;
- 32 vietų antžeminė lengvųjų automobilių stovėjimo aikštelė (A3), esanti šiaurinėje sklypo dalyje, prie planuojamų gyvenamųjų daugiabučių namų (N6, N9) šiaurinių fasadų ir prie 3-jų segmentų lengvųjų automobilių saugyklos pietinio fasado;
- 29 vietų antžeminė lengvųjų automobilių stovėjimo aikštelė (A4), esanti už vakarinės sklypo ribos, prie planuojamų gyv. daugiabučių namų (N7, N8, N9) vakarinių fasadų.
- 7 vietų antžeminė lengvųjų automobilių stovėjimo aikštelė (A5), esanti vakarinėje sklypo dalyje, prie planuojamo gyvenamojo daugiabučio namo (N7) šiaurinio fasado;
- 7 vietų antžeminė lengvųjų automobilių stovėjimo aikštelė (A6), esanti vakarinėje sklypo dalyje, prie planuojamo gyvenamojo daugiabučio namo (N8) šiaurinio fasado;
- 48 vietų antžeminė lengvųjų automobilių stovėjimo aikštelė (A7), esanti už šiaurės vakarinės sklypo ribos, prie 3-jų segmentų lengvųjų automobilių saugyklos vakarinio fasado.

Skaičiavimuose priimta, kad automobiliai į planuojamą teritoriją gali atvykti bet kuriuo paros metu: dieną (6-18 val.), vakare (18-22 val.) ir naktį (22-6 val.). Automobilių judėjimo keliai įvertinti kaip linijiniai triukšmo šaltiniai, o stovėjimo aikštelės – kaip plotiniai šaltiniai.

Į teritoriją autotransportas atvyks pasukant iš Karaliaučiaus g. ir kitų Karaliaučiaus g. priklausančių vietinės reikšmės įvažiavimų į daugiabučių namų kvartalus. Į planuojamą teritoriją numatyti 8 įvažiavimai ir 8 išvažiavimai: 2 įvažiavimai ir išvažiavimai ties šiaurine sklypo riba, skirti patekimui į trijų segmentų automobilių saugyklą; 3 įvažiavimai ir išvažiavimai ties vakarine sklypo riba, skirti patekimui į antžemines automobilių stovėjimo aikšteles; 1 įvažiavimas ir išvažiavimas pietinėje sklypo dalyje, skirtas patekimui į antžeminę stovėjimo aikštelę; 2 įvažiavimai ir išvažiavimai ties rytine sklypo riba, skirti patekimui į automobilių saugyklą pirmame aukšte po planuojamais gyvenamaisiais daugiabučiais namais.

Aplinkinių gatvių triukšmo šaltiniai

Atliekant autotransporto sukeltą triukšmo sklaidos skaičiavimus prie vidutinio metinio paros eismo intensyvumo (VMPEI) Karaliaučiaus g. ir Vydūno g. pridėtas ir autotransporto srautas, padidėsiantis dėl planuojamų daugiabučių gyvenamųjų namų Karaliaučiaus g. 9A, Vilniaus m. sav.. VMPEI viešojo naudojimo Karaliaučiaus g. ir Vydūno g. įvertintas vadovaujantis SĮ „Vilniaus Planas“ 2017 metais pateiktais eismo intensyvumo duomenimis. SĮ „Vilniaus Planas“ 2017 metų viešo naudojimo aplinkinių gatvių transporto srautų kartograma pateikta **8 Priede** (Triukšmo lygio vertinimo ataskaitos Priede Nr.4 „Transporto srautų kartograma“). Duomenys apie nagrinėjamų viešojo naudojimo gatvių atkarpų eismo intensyvumą taip pat pateikti 5 lentelėje.

5 lentelė. Autotransporto srautų intensyvumas viešo naudojimosi gatvėse

Gatvė, gatvės atkarpa	Vidutinis metinis paros eismo intensyvumas (VMPEI), aut./parą	
	viso autotransporto	tame tarpe sunkiojo autotransporto
Karaliaučiaus g. (atkarpa 4901)	6623	807
Karaliaučiaus g. (atkarpa 4903)	6310	589
Karaliaučiaus g. (atkarpa 35003)	6623	807
Vydūno g. (atkarpa 4904)	5551	418
Atkarpa 10003	1110	12
Atkarpa 10008	370	4
Atkarpa 10001	370	4
Atkarpa 10005	150	2
Atkarpa 10004	150	2
Atkarpa 10009	370	4
Atkarpa 10007	370	4
Atkarpa 10002	370	4
Atkarpa 10006	370	4

Triukšmo ribiniai dydžiai

Gauti triukšmo lygio sklaidos skaičiavimo rezultatai lyginti su Lietuvos higienos normos HN 33:2011 „Triukšmo ribiniai dydžiai gyvenamuosiuose ir visuomeninės paskirties pastatuose bei jų aplinkoje“ reikalavimais bei nustatytais ribiniais ekvivalentinio garso slėgio dydžiais.

Triukšmo lygis buvo suskaičiuotas dviem variantais:

- įvertinant planuojamos veiklos sukeliama triukšmo lygį esamų ir planuojamų gyvenamosios ar visuomeninės paskirties pastatų aplinkoje;
- įvertinant aplinkinių gatvių transporto srautų sukeliama triukšmo lygį esamų ir planuojamų gyvenamosios ar visuomeninės paskirties pastatų aplinkoje, pridėdant dėl planuojamos veiklos padidėsiantį autotransporto srautą.

Vertinant transporto sukeliama triukšmą viešo naudojimo gatvėse ir keliuose taikytas HN 33:2011 1 lentelės 3 punktas, vertinant planuojamos ūkinės veiklos sukeliama triukšmą – 4 punktas. HN 33:2011 1 lentelės 3 ir 4 punktai pateikti 6 lentelėje.

Pagal HN 131:2015 „Vaikų žaidimų aikštelės ir patalpos. Bendrieji sveikatos apsaugos reikalavimai“ 13 punktą, triukšmo ribiniai dydžiai vaikų žaidimų aikštelėse, kaip ir gyvenamųjų ar visuomeninės paskirties pastatų aplinkoje, neturi viršyti HN 33:2011 nustatytų triukšmo ribinių verčių.

6 lentelė. Didžiausi leidžiami triukšmo ribiniai dydžiai gyvenamuosiuose ir visuomeninės paskirties pastatuose bei jų aplinkoje

Objekto pavadinimas	Paros laikas, val.	Ekvivalentinis garso slėgio lygis (L_{AeqT}), dBA
Gyvenamųjų pastatų ir visuomeninės paskirties pastatų aplinkoje, veikiamoje transporto sukeliama triukšmo (3 punktas)	6–18	65
	18–22	60
	22–6	55
Gyvenamųjų pastatų ir visuomeninės paskirties pastatų aplinkoje, veikiamoje ūkinės komercinės veiklos (4 punktas)	6–18	55
	18–22	50
	22–6	45

Planuojamos veiklos sukeliamas triukšmas

Skaiciuojant planuojamos veiklos sukeliama triukšmą, įvertintas dienos, vakaro ir nakties triukšmo lygis, kadangi su planuojamos veiklos objektu susijęs autotransportas į teritoriją atvyks ir iš jos išvyks bet kuriuo paros metu.

Triukšmo lygis įvertintas planuojamų daugiabučių gyvenamųjų namų Karaliaučiaus g. Nr. 9A, Vilniaus m. sav. gyvenamojoje aplinkoje bei prie planuojamų vaikų žaidimo aikštelių. Planuojami daugiabučiai gyvenamieji namai yra daugiaaukštės statybos, todėl triukšmo lygis vertinamas 4,0 m aukštyje nuo žemės paviršiaus. Prie planuojamų vaikų žaidimo aikštelių triukšmo lygis vertinamas 1,5 m aukštyje.

Planuojamos veiklos sukeliama triukšmo lygio skaičiavimo rezultatai planuojamų daugiabučių gyvenamųjų namų kvartalo Karaliaučiaus g. Nr. 9A, Vilniaus m. sav. aplinkoje ir prie planuojamų vaikų žaidimo aikštelių pateikti 7 lentelėje.

7 lentelė. Prognozuojamas planuojamos veiklos sukeliamas triukšmo lygis planuojamų gyvenamosios paskirties pastatų aplinkoje ir prie planuojamų vaikų žaidimo aikštelių

Vertinimo vieta	Suskaiciuotas triukšmo lygis, dB(A)		
	Dienos *LL 55 dB(A)	Vakaro *LL 50 dB(A)	Nakties *LL 45 dB(A)
Triukšmo sklaidos skaičiavimo aukštis 4,0 m			
Šiaurinė sklypo riba	46-47	44-47	38-40
Rytinė sklypo riba	44-46	42-44	37-38
Pietinė sklypo riba	39-46	39-45	32-39
Vakarinė sklypo riba	39-52	39-50	32-44
Triukšmo sklaidos skaičiavimo aukštis 1,5 m			
Vaikų žaidimo aikštelė V1	36-42	36-42	29-35
Vaikų žaidimo aikštelė V2	38-42	37-42	30-35
Vaikų žaidimo aikštelė V3	38-42	38-41	31-35

*LL – leidžiamo triukšmo lygio ribinis dydis

Atlikus triukšmo sklaidos skaičiavimus nustatyta, kad planuojamos veiklos sukeliamas triukšmo lygis planuojamų daugiabučių gyvenamųjų namų kvartalo Karaliaučiaus g. Nr. 9A, Vilniaus m. sav. aplinkoje visais paros periodais neviršys triukšmo ribinių dydžių, reglamentuojamų ūkinės veiklos objektams pagal HN 33:2011 1 lentelės 4 punktą.

Triukšmo lygis planuojamose vaikų žaidimo aikštelėse visais paros periodais taip pat neviršys triukšmo ribinių dydžių, reglamentuojamų ūkinės veiklos objektams pagal HN 33:2011 1 lentelės 4 punktą.

Planuojamos veiklos (planuojamų gyvenamųjų namų kvartalo Karaliaučiaus g. Nr. 9A, Vilniaus m. sav.) sukeliamas triukšmo lygis taip pat įvertintas artimiausioje gyvenamojoje ir visuomeninės paskirties pastatų aplinkoje: Karaliaučiaus g. Nr.5A, Nr.7, Nr.7A, Nr.8, Nr.9, Nr.11, Nr.13, Nr.16A, Vydūno g. Nr.18, Nr.20, Nr.27, Elbingo g. Nr.17, Nr.31, Nr.33, Nr.57A ir Nr.59A. Visi vertinamoje teritorijoje esantys gyvenamosios ar visuomeninės paskirties pastatai yra daugiaaukštės statybos, todėl triukšmo lygis skaičiuojamas 4,0 m aukštyje.

Planuojamos veiklos sukeliama triukšmo lygio skaičiavimo rezultatai artimiausioje gyvenamųjų ir visuomeninės paskirties pastatų aplinkoje pateikti 8 lentelėje.

8 lentelė. Prognozuojamas planuojamos veiklos sukeliamas triukšmo lygis artimiausioje gyvenamųjų ir visuomeninės paskirties pastatų aplinkoje

Vertinimo vieta	Suskaičiuotas triukšmo lygis, dB(A)		
	Dienos *LL 55 dB(A)	Vakaro *LL 50 dB(A)	Nakties *LL 45 dB(A)
Triukšmo sklaidos skaičiavimo aukštis 4,0 m			
Karaliaučiaus g. Nr. 5A	39	39	32
Karaliaučiaus g. Nr. 7	39	38	31
Karaliaučiaus g. Nr. 7A	40	40	33
Karaliaučiaus g. Nr. 8	38	36	30
Karaliaučiaus g. Nr. 9	45	44	38
Karaliaučiaus g. Nr. 11	39	38	32
Karaliaučiaus g. Nr. 13	37	36	30
Karaliaučiaus g. Nr. 16A	34-37	33-35	27-29
Vydūno g. Nr. 18	32-33	31-32	25-26
Vydūno g. Nr. 20	32-38	31-36	25-30
Vydūno g. Nr. 27	33	32	26
Elbingo g. Nr. 17	29-35	29-35	22-28
Elbingo g. Nr. 31	38-39	37-38	30-32
Elbingo g. Nr. 33	39	39	32
Elbingo g. Nr. 57A	43-45	42-44	35-37
Elbingo g. Nr. 59A	39-43	38-42	32-35

*LL – leidžiamo triukšmo lygio ribinis dydis

Triukšmo sklaidos skaičiavimais nustatyta, kad planuojamos veiklos sukeliamas triukšmo lygis artimiausioje gyvenamųjų ir visuomeninės paskirties pastatų aplinkoje visais paros periodais neviršys triukšmo ribinių dydžių, reglamentuojamų ūkinės veiklos objektams pagal HN 33:2011 1 lentelės 4 punktą. Triukšmo sklaidos žemėlapiai pateikiami **8 Priede** (Triukšmo lygio vertinimo ataskaitos Priede Nr.1 „Planuojamos veiklos triukšmo sklaidos žemėlapiai“).

Autotransporto sukeliamas triukšmas

Skaičiuojant autotransporto sukeltą triukšmą, įvertintas dienos, vakaro ir nakties triukšmo lygis, kadangi su planuojamos veiklos objektu susijęs autotransportas į teritoriją atvyks ir iš jos išvyks bet kuriuo paros metu. Taip pat, atsižvelgiant į tai, kad planuojama bei gretimos teritorijos pastaraisiais metais yra vystomos, sunkiojo autotransporto srautai yra žymiai padidėję. Tokia situacija tęsis iki bus pastatyti planuojami pastatai. Vėliau sunkiasvorio autotransporto dalis bendrame sraute bus analogiška kaip ir kituose Vilniaus miesto gyvenamuosiuose rajonuose ir sudarys iki 3-3,5 %.

Autotransporto sukeliamas triukšmo lygis vertinamas planuojamų daugiabučių gyvenamųjų namų Karaliaučiaus g. 9A, Vilniaus m. sav. gyvenamojoje aplinkoje ir prie planuojamų vaikų žaidimo aikštelių kvartalo vystymo laikotarpiu, o taip pat perspektyvinis, pasibaigus intensyviems statybos darbams.

Planuojami daugiabučiai gyvenamieji namai yra daugiaaukštės statybos todėl triukšmo lygis vertinamas 4,0 m aukštyje nuo žemės paviršiaus. Prie planuojamų vaikų žaidimo aikštelių, triukšmo lygis vertinamas 1,5 m aukštyje nuo žemės paviršiaus.

Autotransporto sukeliama triukšmo lygio skaičiavimo rezultatai planuojamų daugiabučių gyvenamųjų namų Karaliaučiaus g. 9A, Vilniaus m. sav. aplinkoje ir prie planuojamų vaikų žaidimo aikštelių pateikti 9 lentelėje.

9 lentelė. Prognozuojamas autotransporto sukeliamas triukšmo lygis planuojamų gyvenamosios paskirties pastatų aplinkoje ir prie planuojamų vaikų žaidimo aikštelių

Vertinimo vieta	Suskaičiuotas triukšmo lygis, dB(A)		
	Dienos *LL 65 dB(A)	Vakaro *LL 60 dB(A)	Nakties *LL 55 dB(A)
Triukšmo sklaidos skaičiavimo aukštis 4,0 m			
Šiaurinė sklypo riba	54-64	53- 63	44-54
Rytinė sklypo riba	64-65	63-64	54-55
Pietinė sklypo riba	54-65	53- 64	44-55
Vakarinė sklypo riba	46-55	45-53	37-46
Triukšmo sklaidos skaičiavimo aukštis 1,5 m			
Vaikų žaidimo aikštelė V1	42-44	40-43	32-35
Vaikų žaidimo aikštelė V2	42-42	41-41	32-33
Vaikų žaidimo aikštelė V3	43-46	43-46	35-37

*LL – leidžiamo triukšmo lygio ribinis dydis

Triukšmo sklaidos skaičiavimais nustatyta, kad teritorijos vystymo laikotarpiu autotransporto sukeliamas triukšmo lygis planuojamų daugiabučių gyvenamųjų namų Karaliaučiaus g. Nr. 9A, Vilniaus m. sav. gyvenamojoje aplinkoje dienos ir nakties metu neviršija triukšmo ribinių dydžių, reglamentuojamų pagal HN 33:2011 1 lentelės 3 punktą, tačiau vakaro metu triukšmo lygis prie šiaurinės sklypo ribos viršijamas 0-3 dB(A), prie rytinės 3-4 dB(A), o prie pietinės 0-4 dB(A). Prie vakarinės sklypo ribos triukšmo lygis vakaro metu nėra viršijamas. Suskaičiuotas autotransporto sukeliamas triukšmo lygis planuojamose vaikų žaidimo aikštelėse visais paros periodais neviršys triukšmo ribinių dydžių, reglamentuojamų pagal HN 33:2011 1 lentelės 3 punktą. Triukšmo sklaidos žemėlapiai pateikiami **8 Priede** (Triukšmo lygio vertinimo ataskaitos Priede Nr.2 „Autotransporto sukeliama triukšmo sklaidos žemėlapiai statybos laikotarpiu“).

Siekiant užtikrinti akustinį komfortą, pastatų fasaduose, kurie projektuojami prie Karaliaučiaus gatvės, taip pat sklypo pietinėje ir šiaurinėje dalyse, triukšmo slopinimui projektuojami pagerintos akustinės varžos langai.

Nagrinėjamos teritorijos vystymo laikotarpiu, vakaro triukšmo lygis gali viršyti nustatytą ribinę vertę, tačiau tai vyks iki pasibaigs nagrinėjame sklype ir aplinkiniuose sklypuose vykstantys statybos darbai, dėl ko yra laikinai padidėjęs sunkiasvorių transporto priemonių srautas. Pasibaigus statyboms, sunkiasvorių mašinų srautas sumažės iki būdingos gyvenamajam rajonui dalies bendrame sraute. Todėl perspektyvoje, pradėjus eksploatuoti projektuojamus gyvenamuosius namus, nagrinėjamame sklype ir gretimuose sklypuose vakaro triukšmo lygis neviršys nustatytos ribinės vertės.

Autotransporto sukeliama perspektyvinio triukšmo lygio, pasibaigus kvartalo intensyviai statybų laikotarpiui, skaičiavimo rezultatai planuojamų daugiabučių gyvenamųjų namų Karaliaučiaus g. 9A, Vilniaus m. sav. aplinkoje ir prie planuojamų vaikų žaidimo aikštelių pateikti 10 lentelėje.

10 lentelė. Prognozuojamas perspektyvinio autotransporto srauto sukeliamas triukšmo lygis planuojamų gyvenamosios paskirties pastatų aplinkoje ir prie planuojamų vaikų žaidimo aikštelių

Vertinimo vieta	Suskaičiuotas triukšmo lygis, dB(A)		
	Dienos *LL 65 dB(A)	Vakaro *LL 60 dB(A)	Nakties *LL 55 dB(A)
Triukšmo sklaidos skaičiavimo aukštis 4,0 m			
Šiaurinė sklypo riba	53-61	52-59	43-52
Rytinė sklypo riba	61-61	59-60	52-52
Pietinė sklypo riba	52-61	51-60	43-52
Vakarinė sklypo riba	44-55	43-53	36-46
Triukšmo sklaidos skaičiavimo aukštis 1,5 m			
Vaikų žaidimo aikštelė V1	40-43	39-42	30-33
Vaikų žaidimo aikštelė V2	39-39	38-38	29-30
Vaikų žaidimo aikštelė V3	41-43	40-43	32-34

*LL – leidžiamo triukšmo lygio ribinis dydis

Triukšmo sklaidos skaičiavimais nustatyta, kad pasibaigus kvartalo intensyviai statybų laikotarpiui, autotransporto sukeliamas triukšmo lygis planuojamų daugiabučių gyvenamųjų namų Karaliaučiaus g. Nr. 9A, Vilniaus m. sav. aplinkoje, bei planuojamose vaikų žaidimo aikštelėse dienos, vakaro ir nakties metu neviršys triukšmo ribinių dydžių, reglamentuojamų pagal HN 33:2011 1 lentelės 3 punktą. Triukšmo sklaidos žemėlapiai pateikiami **8 Priede** (Triukšmo lygio vertinimo ataskaitos Priede Nr. 3 „Perspektyviniai autotransporto sukeliama triukšmo sklaidos žemėlapiai pasibaigus statyboms“).

Autotransporto srauto, prie kurio pridėtas ir dėl planuojamos veiklos padidėsiantis autotransporto srautas, sukeliamas triukšmo lygis viešojo naudojimo gatvėse, pasibaigus kvartalo intensyviai statybų laikotarpiui, taip pat vertinamas ir artimiausioje gyvenamojoje ir visuomeninės paskirties pastatų aplinkoje. Artimiausi gyvenamosios ir visuomeninės paskirties pastatai yra adresu Karaliaučiaus g. Nr. 5, Nr. 5A, Nr. 5B, Nr. 6, Nr. 7, Nr. 7A, Nr. 8, Nr. 9, Nr. 11, Nr. 13, Nr. 16A, Vydūno g. Nr. 18, Nr. 20, Nr. 27, Elbingo g. Nr. 17, Nr. 19, Nr. 31, Nr. 33, Nr. 57A ir Nr. 59A. Visi vertinamoje teritorijoje esantys gyvenamosios ar visuomeninės paskirties pastatai yra daugiaaukštės statybos, todėl triukšmo lygis skaičiuojamas 4,0 m aukštyje.

Autotransporto sukeliama perspektyvinio triukšmo lygio, pasibaigus kvartalo intensyviai statybų laikotarpiui, skaičiavimo rezultatai, artimiausioje gyvenamojoje ir visuomeninės paskirties pastatų aplinkoje pateikti 11 lentelėje.

11 lentelė. Prognozuojamas perspektyvinio autotransporto srauto sukeliamas triukšmo lygis artimiausioje gyvenamoje ir visuomeninės paskirties pastatų aplinkoje

Vertinimo vieta	Suskaičiuotas triukšmo lygis, dB(A)		
	Dienos *LL 65 dB(A)	Vakaro *LL 60 dB(A)	Nakties *LL 55 dB(A)
Triukšmo sklaidos skaičiavimo aukštis 4,0 m			
Karaliaučiaus g. Nr. 5	59	59	50
Karaliaučiaus g. Nr. 5A	42	41	42
Karaliaučiaus g. Nr. 5B	49	48	39
Karaliaučiaus g. Nr. 6	59-60	59-59	50-50
Karaliaučiaus g. Nr. 7	60	60	51
Karaliaučiaus g. Nr. 7A	50	49	39
Karaliaučiaus g. Nr. 8	61	60	52
Karaliaučiaus g. Nr. 9	59-60	58-60	50-51
Karaliaučiaus g. Nr. 11	47	47	39
Karaliaučiaus g. Nr. 13	52	51	43
Karaliaučiaus g. Nr. 16A	60	59	51
Vydūno g. Nr. 18	62	60	52
Vydūno g. Nr. 20	60	58	51
Vydūno g. Nr. 27	61	60	52
Elbingo g. Nr. 17	51	51	41
Elbingo g. Nr. 19	51	50	40
Elbingo g. Nr. 31	52	51	42
Elbingo g. Nr. 33	52	51	42
Elbingo g. Nr. 57A	53	52	44
Elbingo g. Nr. 59A	54	53	45

*LL – leidžiamo triukšmo lygio ribinis dydis

Triukšmo sklaidos skaičiavimais nustatyta, kad pasibaigus kvartalo intensyviai statybų laikotarpiui, autotransporto srauto, prie kurio pridėtas ir dėl planuojamos veiklos padidėsiantis autotransporto srautas, sukeliamas triukšmo lygis artimiausioje gyvenamojoje ir visuomeninės paskirties pastatų aplinkoje dienos, vakaro ir nakties metu neviršys triukšmo ribinių dydžių, reglamentuojamų pagal HN 33:2011 1 lentelės 3 punktą. Triukšmo sklaidos žemėlapiai pateikiami **8 Priede** (Triukšmo lygio vertinimo ataskaitos Priede Nr. 3 „Perspektyviniai autotransporto sukeliama triukšmo sklaidos žemėlapiai pasibaigus statyboms“).

Išvados:

- Prognozuojama, kad planuojamų daugiabučių gyvenamųjų namų Karaliaučiaus g. 9A, Vilniaus m. sav. veiklos sukeliamas triukšmo lygis planuojamoje ir artimiausioje gyvenamojoje ir visuomeninės paskirties pastatų aplinkoje dienos, vakaro ir nakties metu neviršys triukšmo ribinių dydžių, reglamentuojamų pagal HN 33:2011 1 lentelės 4 punktą.
- Prognozuojama, kad autotransporto srauto sukeliamas triukšmo lygis planuojamų daugiabučių gyvenamųjų namų kvartalo Karaliaučiaus g. 9A, Vilniaus m. sav. aplinkoje ir artimiausioje gyvenamojoje ir visuomeninės paskirties pastatų aplinkoje, pasibaigus intensyviems planuojamo kvartalo ir jo gretimybėse vykdomiems statybos darbams, dienos vakaro ir nakties metu neviršys triukšmo ribinių dydžių, reglamentuojamų pagal HN 33:2011 1 lentelės 3 punktą.

- Siekiant užtikrinti akustinį komfortą, pastatų fasaduose, kurie projektuojami prie Karaliaučiaus gatvės, taip pat sklypo pietinėje ir šiaurinėje dalyse, triukšmo slopinimui projektuojami pagerintos akustinės varžos langai.

Triukšmo sklaidos žemėlapiai pateikiami **8 Priede** (Triukšmo lygio vertinimo ataskaitoje).

Kita fizikinė tarša (vibracija, šviesa, šiluma, jonizuojančioji ir nejonizuojančioji spinduliuotė) planuojamos ūkinės veiklos metu nenumatoma.

14. Biologinės taršos susidarymas ir jos prevencija

Planuojamos ūkinės veiklos metu biologinės taršos susidarymas nenumatomas.

15. Planuojamos ūkinės veiklos pažeidžiamumo rizika dėl ekstremaliųjų įvykių ir susidariusių ekstremaliųjų situacijų; ekstremaliųjų įvykių ir situacijų tikimybė bei jų prevencija

Planuojami statiniai bus statomi laikantis statybos normų, užtikrinančių aukštą avarinių situacijų prevencijos lygį. Statiniai bus suprojektuoti taip, kad būtų išvengta nelaimingų atsitikimų (dėl paslydimo, kritimo, sniego nuošliaužų, varveklių kritimo, susidūrimo, nudegimo, nutrenkimo ar susižalojimo elektros stove, sproginimo).

Gaisrų kilimo tikimybė minimali.

Planuojamos apsaugos nuo gaisro priemonės:

- gaisro aptikimo sistemos ir signalizavimo sistemos;
- pirminės gaisro gesinimo priemonės;
- žaibosaugos sistemos;
- spec. techn. gaisrinio automobilio pravažiuojimai;
- degumo ir atsparumo ugniai techninius parametrus atitinkančios statybinės medžiagos.

Projektuojamų statinių apsauga nuo gaisrų atitiks Lietuvos Respublikos teisės aktų bei norminių dokumentų reikalavimus.

Kitų ekstremaliųjų įvykių ir ekstremaliųjų situacijų susidarymas planuojamos ūkinės veiklos metu nenumatomas.

16. Planuojamos ūkinės veiklos rizika žmonių sveikatai

Planuojamos ūkinės veiklos rizika žmonių sveikatai yra minimali. Atliktais oro taršos ir triukšmo lygio skaičiavimais nustatyta, triukšmo lygis ir oro teršalų koncentracija planuojamų daugiabučių gyvenamųjų namų aplinkoje ir jų gretimybėse neviršys nustatytų ribinių verčių.

Statiniai ir inžinerinė įranga bus projektuojami ir statomi taip, kad nebūtų rizikos žmonių sveikatai. Statybų darbai bus vykdomi laikantis darbų saugos taisyklių. Darbuotojai bus aprūpinti individualiomis apsaugos priemonėmis.

Techninio projekto sprendiniai bus parengti taip, kad reglamentuojami atstumai nuo antžeminių stovėjimo aikštelių ir automobilių saugyklų bei įvažiuojamųjų į jas iki gyvenamųjų namų ir visuomeninių pastatų langų bus užtikrinti ir atitiks Specialiųjų žemės ir miško naudojimo sąlygų, patvirtintų Lietuvos Respublikos Vyriausybės 1992m. gegužės 12d. nutarimu Nr.343 „Dėl specialiųjų žemės ir miško naudojimo sąlygų patvirtinimo, 68 p. reikalavimus.

Gyvenamieji namai N4, N5, N6, N7, N8, N9 projektuojami A energinio naudingumo klasės. Atsižvelgiant į tai, jiems keliami aukšti reikalavimai pastatų sandarumui, langai juose yra vitrininio tipo, varstomi tik valymo ar dūmų šalinimo atveju.

Siekiant užtikrinti akustinį komfortą, pastatų fasaduose, kurie projektuojami prie Karaliaučiaus gatvės, taip pat sklypo pietinėje ir šiaurinėje dalyse, triukšmo slopinimui projektuojami pagerintos akustinės varžos langai.

Todėl neigiamas poveikis gyventojų sveikatai nenumatomas.

17. Planuojamos ūkinės veiklos sąveika su kita vykdoma ūkine veikla ar pagal teisės aktų reikalavimus patvirtinta ūkinės veiklos plėtra gretimose teritorijose

Statybų metu galimas triukšmo padidėjimas, dėl statybose naudojamo autotransporto ir įrenginių sukeliama triukšmo. Planuojamų pastatų eksploatacijos metu reikšminga neigiama sąveika su kita vykdoma ūkine veikla ar pagal teisės aktų reikalavimus patvirtinta ūkinės veiklos plėtra gretimose teritorijose nenumatoma.

18. Planuojamos ūkinės veiklos vykdymo terminai ir eiliškumas

Planuojamos ūkinės veiklos numatomi vykdymo terminai ir eiliškumas:

- I etapo statybų pabaiga ir eksploatacijos pradžia – 2018 m. IV ketvirtis;
- II etapo statybų pabaiga ir eksploatacijos pradžia – 2019 m. IV ketvirtis;
- III etapo statybų pradžia – 2019 m. I ketvirtis;
- III etapo statybų pabaiga ir eksploatacijos pradžia – 2022 m. IV ketvirtis.

III. PLANUOJAMOS ŪKINĖS VEIKLOS VIETA

19. Planuojamos ūkinės veiklos vieta (adresas), PŪV teritorijos žemėlapis su gretimybėmis; žemės sklypo nuosavybės teisė, žemės sklypo planas

Planuojamos ūkinės veiklos vieta (adresas): Vilniaus apskritis, Vilniaus miesto savivaldybė, Vilniaus miesto Pilaitės seniūnija, Karaliaučiaus g. 9A.

PŪV teritorijos gretimybių žemėlapis pateikiamas **4 Priede**, žemės sklypo planas – **3 Priede**.

Planuojamos ūkinės veiklos žemės sklypas (unikalus Nr. 4400-1503-9884) nuosavybės teise priklauso UAB „Būsto projektai“. Žemės sklypo nekilnojamojo turto registro išrašas pateikiamas **2 Priede**.

20. Planuojamos ūkinės veiklos teritorijos, gretimų žemės sklypų ar teritorijų funkcinis zonavimas ir teritorijos naudojimo reglamentas pagal patvirtintus teritorijų planavimo dokumentus, taikomos specialiosios žemės naudojimo sąlygos. Informacija apie vietovės inžinerinę infrastruktūrą, urbanizuotas teritorijas, esamus statinius ir šių teritorijų ir (ar) statinių atstumus nuo PŪV vietos

Pagal galiojančio Vilniaus miesto savivaldybės teritorijos bendrojo plano sprendinius, PŪV žemės sklypas patenka į intensyvaus užstatymo gyvenamąsias teritorijas (ŠV 1.2.3). Vyraujantys teritorijos (ŠV 1.2.3) požymiai: mišrios teritorijos, kuriose dominuoja gyvenamoji veikla (daugiaaukštė daugiabutė gyvenamoji statyba) kartu su jos aptarnavimui reikalinga socialine, paslaugų ir kita infrastruktūra.



1 Pav. Vilniaus miesto savivaldybės bendrojo plano pagrindinio brėžinio ištrauka

Intensyvaus užstatymo gyvenamosiose teritorijose galimi žemės naudojimo būdai: gyvenamosios, visuomeninės paskirties, komercinės paskirties objektų, inžinerinės infrastruktūros, rekreacinės, bendro naudojimo teritorijos. Planuojama ūkinė veikla neprieštaruja Vilniaus miesto savivaldybės teritorijos bendrojo plano sprendiniams.

PŪV sklypui nustatytos specialiosios žemės naudojimo sąlygos: II Kelių apsaugos zonos (plotas – 0,18 ha).

Žemės sklypo rytinė dalis ribojasi su Karaliaučiaus gatve. Karaliaučiaus gatvė yra C1 kategorijos – aptarnaujančios gatvės. Šiaurinėje, vakarinėje ir pietinėje pusėje sklypas apribotas vietinės reikšmės pravažiavimais. Šiaurinėje, rytinėje ir pietinėje pusėje sklypas per gatves ribojasi su daugiabučių gyvenamųjų namų nuo penkių iki devynių aukštų užstatymu. Vakarinėje dalyje – su dviejų aukštų kotedžais bei 4 aukštų daugiabučiais gyvenamaisiais namais. Išsamesnė informacija apie arčiausiai esančius statinius ir jų atstumus iki PŪV žemės sklypo pateikiama 27 skyriuje.

Nagrinėjamoje vietovėje yra visa planuojamai ūkinei veiklai reikalinga inžinerinė infrastruktūra: šilumos tiekimo, elektros, ryšių, vandentiekio, buitinių ir lietaus nuotekų inžineriniai tinklai, susisiekimo komunikacijos. Visi projektuojami statiniai bus pilnai prijungiami prie esamų miesto inžinerinių tinklų ir susisiekimo komunikacijų.

21. Informacija apie PŪV teritorijoje ir gretimuose žemės sklypuose ar teritorijose esančius žemės gelmių išteklius, dirvožemį; geologinius procesus ir reiškinius, geotopus

PŪV žemės sklype ir gretimose teritorijose nėra eksploatuojamų ir išžvalgytų žemės gelmių telkinių, geologinių procesų ir reiškinių, geotopų. Žemės sklype esančių žemės ūkio naudmenų našumo balas – 40,0.

Artimiausi naudingųjų iškasenų telkiniai – žvyro telkinys „Zujūnai III“ registro Nr. 735, žvyro telkinys „Zujūnai (II sklypas)“ registro Nr. 736, nuo sklypo ribos nutolę apie 2,9 km šiaurės kryptimi.

Artimiausias geologinis procesas ir reiškinys – nuošliauža „Viln-17-02“, Nr. 1115, nuo sklypo ribos nutolusi apie 2,5 km šiaurės rytų kryptimi.

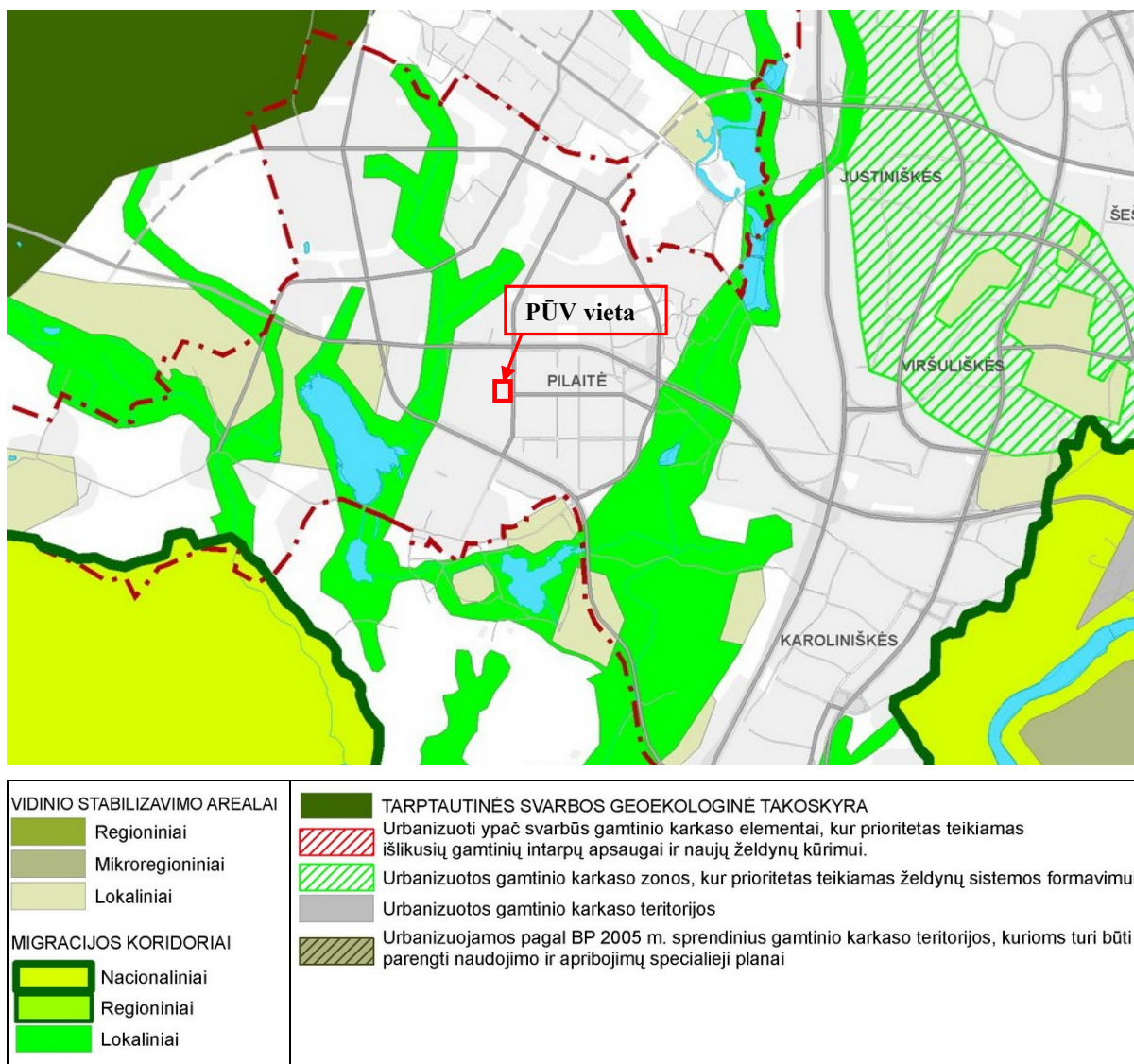
Artimiausias geotopas – Karoliniškių griova, Nr. 347, nuo sklypo ribos nutolęs apie 3,7 km pietryčių kryptimi.

22. Informacija apie planuojamos ūkinės veiklos teritorijoje ir gretimuose žemės sklypuose ar teritorijose esantį kraštovaizdį, gamtinį karkasą, vietovės reljefą

Kraštovaizdis. PŪV vietovėje vyrauja daugiabučių gyvenamųjų namų kraštovaizdis. Remiantis Lietuvos kraštovaizdžio vizualinės struktūros žemėlapiu PŪV vieta patenka į V2H1-c pamatinį vizualinės struktūros tipą:

- V2 – vidutinė vertikalioji sąskaida (kalvotas bei išreikštų slėnių kraštovaizdis su 3 lygmenų videotopų kompleksais);
- H1 – vyraujančių pusiau uždarų iš dalies pražvelgiamų erdvių kraštovaizdis;
- c – kraštovaizdžio erdvinėje struktūroje išreikšti tik vertikalūs dominantai.

Gamtinis karkasas. Remiantis Vilniaus miesto savivaldybės teritorijos bendrojo plano sprendiniais, PŪV žemės sklypas nepatenka į gamtinio karkaso teritorijas (2 pav.).



2 pav. Vilniaus miesto savivaldybės teritorijos bendrojo plano Gamtinio karkaso schemos ištrauka

Reljefas. PŪV žemės sklypo reljefas yra su nedideliu nuolydžiu nuo sklypą juosiančių gatvių ir privažiavimų link sklypo vidurio. Žemės sklypo reljefo altitudė svyruoja nuo 153,58 iki 156,70 m. Ženklūs reljefo pertvarkymo darbai nenumatomi.

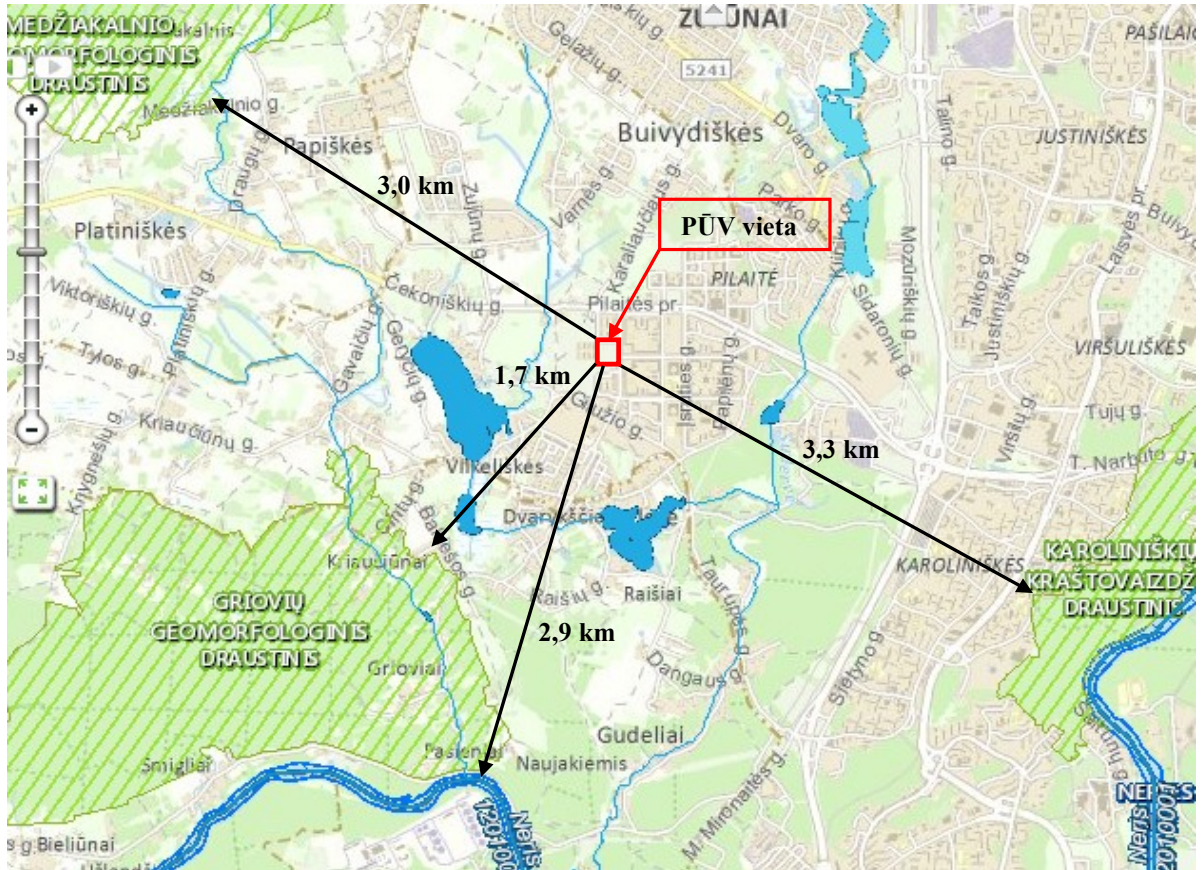
23. Informacija apie planuojamos ūkinės veiklos teritorijoje ir gretimuose žemės sklypuose ar teritorijose esančias saugomas teritorijas, įskaitant Europos ekologinio tinklo „Natura 2000“ teritorijas, ir jose saugomas Europos Bendrijos svarbos natūralias buveines bei rūšis ir šių teritorijų atstumus nuo planuojamos ūkinės veiklos vietas

PŪV žemės sklypas ir gretimos teritorijos nepatenka į saugomas, įskaitant Europos ekologinio tinklo „Natura 2000“ teritorijas bei jų apsaugos zonas.

Artimiausia „Natura 2000“ teritorija – Neries upė, nuo sklypo ribos yra nutolusi apie 2,9 km. Neries upės priskyrimo „Natura 2000“ tinklui tikslas – 3260, Upių sraunumos su kurklių bendrijomis, Baltijos lašiša, Kartuolė, Paprastasis kirtiklis, Paprastasis kūjagalvis, Pleištinė skėtė, Salatis, Ūdra, Upinė nėgė.

Kitos artimiausios saugomos teritorijos nuo sklypo ribos yra nutolusios (3 pav.):

- Griovių geomorfologinis draustinis apie 1,7 km;
- Medžiakalnio geomorfologinis draustinis apie 3 km;
- Karoliniškių kraštovaizdžio draustinis apie 3,3 km.



3 pav. Saugomų teritorijų žemėlapiu ištrauka (informacijos šaltinis <https://stk.am.lt/portal/>)

24. Informacija apie planuojamos ūkinės veiklos teritorijoje ir gretimuose žemės sklypuose ar teritorijose esančią biologinę įvairovę

PŪV žemės sklype ir gretimose teritorijose nėra biotopų (miškų, pievų, pelkių, vandens telkinių), buveinių, saugomų rūšių augaviečių ir radaviečių.

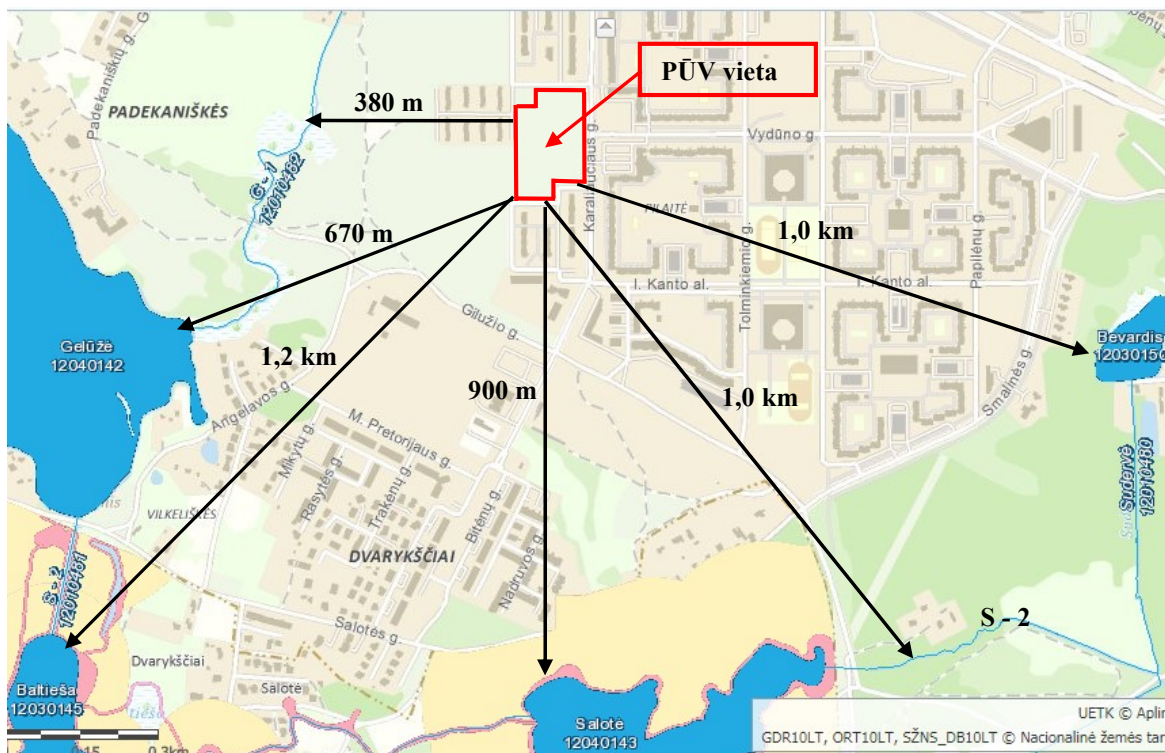
Artimiausi miškai – Vilniaus miesto miškų urėdijos, Dūkštų girininkijos II B grupės specialiosios paskirties miestų rekreaciniai miškai, nuo sklypo ribos yra nutolę apie 440 m pietvakarių kryptimi, Vingio girininkijos miškai – apie 770 m pietryčių ir rytų kryptimis.

Artimiausios pelkės – durpingi pažemėjimai nuo sklypo ribos yra nutolę apie 400 m vakarų ir šiaurės vakarų kryptimi.

Artimiausi vandens telkiniai nuo sklypo ribos yra nutolę (4 pav.):

- upė G-1 apie 380 m vakarų kryptimi;
- ežeras Gelūžė apie 670 m pietvakarių kryptimi;
- ežeras Baltieša apie 1,2 km pietvakarių kryptimi;
- ežeras Salotė apie 900 m pietų kryptimi;
- upė S-2 apie 1,0 km pietryčių kryptimi;
- ežeras Bevardis apie 1,0 km rytų kryptimi.

PŪV sklypas nepatenka į vandens telkinių apsaugos zonas ir pakrančių apsaugos juostas.



4 pav. Upių, ežerų ir tvenkinių kadastro ištrauka (informacijos šaltinis <https://uetk.am.lt/portal/>)

Arčiausiai esančios saugomų rūšių – Griežlės, Smiltyninio melsvio, Dirvoninio kalviuko, Didžiojo auksinuko, Pleištinės skėtės, Upinės žuvėdros radavietės nuo PŪV žemės sklypo ribos yra nutolę apie 0,5 - 0,9 km, Pelėsakalio radavietė – apie 1,4 km.

25. Informacija apie planuojamos ūkinės veiklos teritorijoje ir gretimuose žemės sklypuose ar teritorijose esančias jautrias aplinkos apsaugos požiūriu teritorijas – vandens telkinių apsaugos zonas ir pakrantės apsaugos juostas, potvynių zonas, karstinį regioną, požeminio vandens vandenvietes ir jų apsaugos zonas

PŪV žemės sklypas ir gretimos teritorijos nepatenka į jautrias aplinkos apsaugos požiūriu teritorijas – vandens telkinių apsaugos zonas ir pakrančių apsaugos juostas (4 pav.), potvynių zonas, karstinį regioną, požeminio vandens vandenvietes ir jų apsaugos zonas.

Artimiausios požeminio (geriamojo gėlo) vandens vandenvietės nuo sklypo ribos yra nutolę: Pilaitės (Vilniaus m.) vandenvietė, registro Nr. 4311 apie 1,5 km; Kriauciūnų (Vilniaus r.) vandenvietė, registro Nr. 3787 apie 1,5 km; Buivydiškių (Vilniaus r.) vandenvietė, registro Nr. 3794 apie 1,7 km. Visoms išvardintoms vandenvietėms apsaugos zonos nėra nustatytos.

26. Informacija apie PŪV teritorijos ir gretimų žemės sklypų ar teritorijų taršą praeityje

Informacijos apie planuojamos ūkinės veiklos sklypo ir gretimų teritorijų taršą praeityje nėra.

27. Planuojamos ūkinės veiklos žemės sklypo ar teritorijos išsidėstymas rekreacinių, kurortinių, gyvenamosios, visuomeninės paskirties, pramonės ir sandėliavimo, inžinerinės infrastruktūros teritorijų atžvilgiu, nurodomas atstumus nuo šių teritorijų ir (ar) esamų statinių iki planuojamos ūkinės veiklos vietos

PŪV žemės sklypas yra Vilniaus mieste Pilaitės seniūnijoje esančių gyvenamųjų namų ir jų eksploatavimui reikalingos infrastruktūros aplinkoje. PŪV teritorijos gretimybių žemėlapis pateikiamas **4 Priede**.

Arčiausiai PŪV žemės sklypo esantys gyvenamieji namai:

- daugiabučiai gyvenamieji namai adresu Karaliaučiaus g. 7 ir 7A, per gatvę ribojasi su PŪV sklypu pietinėje pusėje;
- daugiabutis gyvenamasis namas adresu Karaliaučiaus g. 9, per gatvę ribojasi su PŪV sklypu šiaurinėje pusėje;
- vakarų pusėje esantys gyvenamieji namai, adresu Elbingo g. 59, 59A, 57, 57A, 31, 33, 17, per gatvę ribojasi su PŪV sklypu vakarinėje pusėje;
- daugiabutis gyvenamasis namas adresu Karaliaučiaus g. 13, nuo sklypo ribos nutolęs apie 60 metrų šiaurės kryptimi;
- šiaurės rytų, rytų ir pietryčių pusėje esantys daugiabučiai gyvenamieji namai, adresu Vydūno g. 20, Karaliaučiaus g. 16A, 8 ir 6, nuo sklypo ribos nutolę apie 50 metrų.

Artimiausios gydymo įstaigos:

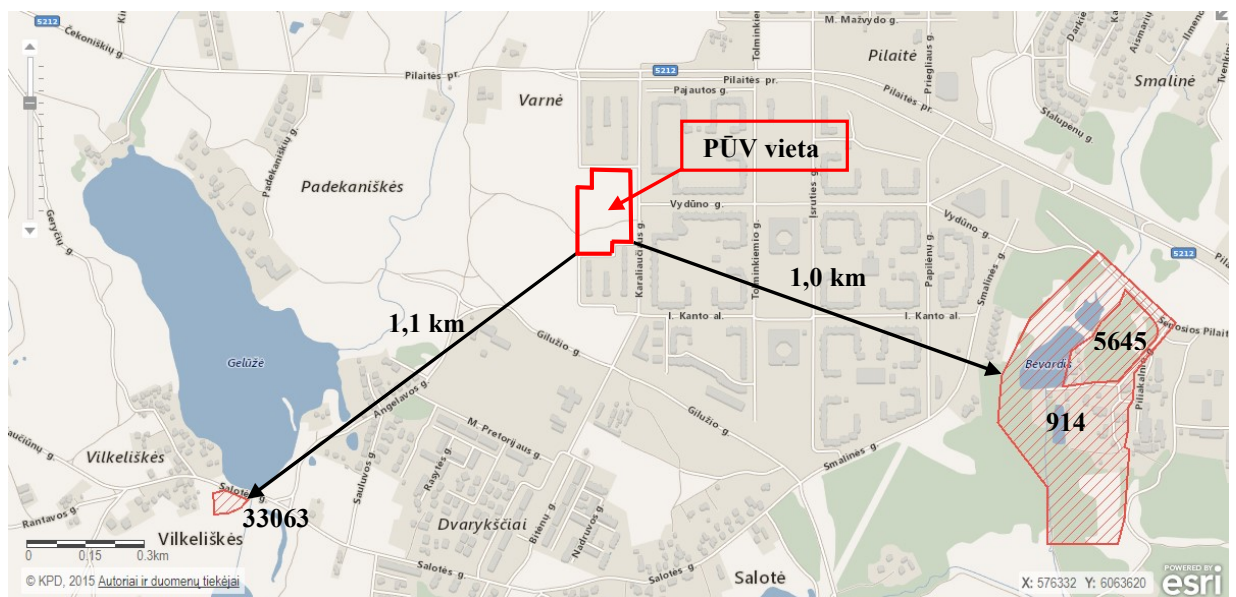
- UAB „Medicinos paslaugų centras“, Vydūno g. 20, nuo sklypo ribos nutolęs apie 50 metrų rytų kryptimi;
- VšĮ „Karoliniškių poliklinika“ Pilaitės šeimos medicinos skyrius, Karaliaučiaus g. 11, nuo sklypo ribos nutolęs apie 50 metrų šiaurės kryptimi.

Artimiausios mokymo įstaigos:

- VšĮ „Krikščioniškas vaikų darželis“, Vydūno g. 20, nuo sklypo ribos nutolęs apie 50 metrų rytų kryptimi;
- Vilniaus Martyno Mažvydo progimnazija, Vydūno g. 17A, nuo sklypo ribos nutolusi apie 350 m rytų kryptimi;
- Vilniaus Krikščionių gimnazija, Gilužio g. 15, nuo sklypo ribos nutolusi apie 350 m pietų kryptimi;
- Vilniaus Pilaitės gimnazija, Įsruties g. 3, nuo sklypo ribos nutolusi apie 400 m pietryčių kryptimi.

28. Informacija apie PŪV žemės sklype ar teritorijoje esančias nekilnojamas kultūros vertybes

PŪV žemės sklype ir jo gretimybėse nekilnojamojų kultūros vertybių nėra. Artimiausi kultūros paveldo objektai – Pilaitės dvaro sodyba (kodas 914), Pilaitės piliavietė (kodas 5645), Vilkiškių piliakalnis (kodas 33063) nuo sklypo ribos nutolę apie 1,0 – 1,1 km (5 pav.).



5 pav. Kultūros vertybių registro žemėlapis ištrauka (informacijos šaltinis <https://kvr.kpd.lt>)

IV. GALIMO POVEIKIO APLINKAI RŪŠIS IR APIBŪDINIMAS

29. Apibūdinamas ir įvertinamas tikėtinas reikšmingas poveikis aplinkos elementams ir visuomenės sveikatai, atsižvelgiant į dydį ir erdvinį mastą; pobūdį; poveikio intensyvumą ir sudėtingumą; poveikio tikimybę; tikėtiną poveikio pradžią, trukmę, dažnumą ir grįžtamumą; suminį poveikį su kita vykdoma ūkine veikla ar pagal teisės aktų reikalavimus patvirtinta ūkinės veiklos plėtra gretimose teritorijose, ir galimybes išvengti reikšmingo neigiamo poveikio ar užkirsti jam kelią:

29.1. gyventojams ir visuomenės sveikatai, įskaitant galimą poveikį gyvenamajai, rekreacinei, visuomeninei aplinkai dėl fizikinės, cheminės, biologinės taršos, kvapų

Planuojama ūkinė veikla neturės reikšmingo neigiamo poveikio gyventojams ir visuomenės sveikatai:

- PŪV atitinka Vilniaus miesto savivaldybės teritorijos bendrojo plano sprendinius;
- PŪV sklypas nepriklauso rekreacinei zonai, jame nėra saugotinių kraštovaizdžio objektų, vandens telkinių;
- Tiek planuojamos ūkinės veiklos, tiek aplinkinių gatvių autotransporto keliamas triukšmo lygis gyvenamojoje ir visuomeninėje aplinkoje neviršys nustatytų ribinių verčių;
- Stacionarių aplinkos oro taršos šaltinių nebus;
- Visi planuojami statiniai bus pilnai prijungiami prie esamų miesto inžinerinių tinklų ir susisiekimo komunikacijų;
- Autotransporto priemonių sukeliama oro tarša tiek be fono, tiek su foniniu užterštumu, gyvenamojoje ir visuomeninėje aplinkoje neviršys aplinkos oro užterštumo normų.

29.2. biologinei įvairovei, įskaitant galimą poveikį natūralioms buveinėms

Planuojama ūkinė veikla neturės poveikio biologinei įvairovei, įskaitant galimą poveikį natūralioms buveinėms. PŪV teritorijoje ir gretimuose sklypuose nėra biotopų, buveinių, saugomų rūšių augaviečių ir radaviečių. Arčiausiai esančios saugomų rūšių augavietės / radavietės nuo PŪV sklypo ribos yra nutolę apie 0,5 - 0,9 km.

29.3. saugomoms teritorijoms ir Europos ekologinio tinklo „Natura 2000“ teritorijoms

Planuojama ūkinė veikla neturės poveikio saugomoms teritorijoms ir Europos ekologinio tinklo „Natura 2000“ teritorijoms. PŪV žemės sklypas ir gretimos teritorijos nepatenka į saugomas, įskaitant Europos ekologinio tinklo „Natura 2000“ teritorijas bei jų apsaugos zonas. Artimiausia „Natura 2000“ teritorija – Neries upė, nuo sklypo ribos yra nutolusi apie 2,9 km. Planuojamos ūkinės veiklos metu buitinės ir paviršinės nuotekos bus išleidžiamos į atitinkamus miesto nuotekų tinklus. Išleidžiamų nuotekų užterštumas neviršys teisės aktais nustatytų užterštumo reikalavimų.

29.4. žemei (jos paviršiui ir gelmėms) ir dirvožemiui

Planuojama ūkinė veikla neturės reikšmingo neigiamo poveikio žemei ir dirvožemiui:

- PŪV metu numatomi įrengti privažiavimo keliai ir automobilių stovėjimo aikštelės bus padengti vandeniui nepralaidžia asfalto danga su paviršinių nuotekų surinkimu;
- Statybų metu nukastas derlingasis dirvožemio sluoksnis bus saugomas teritorijoje įrengtose aikštelėse ir panaudotas žaliųjų vejų atstatymui;
- PŪV metu pagrindinė žemės paskirtis nebus keičiama.

29.5. vandeniui, paviršinių vandens telkinių apsaugos zonoms ir pakrantės apsaugos juostoms

Planuojama ūkinė veikla neturės poveikio vandeniui, paviršinių vandens telkinių apsaugos zonoms ir pakrančių apsaugos juostoms. PŪV teritorijoje ir gretimuose sklypuose nėra paviršinių vandens telkinių. PŪV žemės sklypas nepatenka į paviršinių vandens telkinių apsaugos zonas ir pakrančių apsaugos juostas.

Artimiausi vandens telkiniai nuo PŪV žemės sklypo ribos yra nutolę (4 pav.):

- upė G-1 apie 380 m vakarų kryptimi;
- ežeras Gelūžė apie 670 m pietvakarių kryptimi.

29.6. orui ir klimatui

Planuojama ūkinė veikla neturės reikšmingo neigiamo poveikio orui ir klimatui:

- Stacionarių aplinkos oro taršos šaltinių nebus;
- Šiluma pastatų šildymui ir karšto vandens ruošimui bus tiekama iš AB „Vilniaus šilumos tinklai“ eksploatuojamų miesto šilumos tinklų;
- Autotransporto priemonių sukeliama oro tarša tiek be fono, tiek su foniniu užterštumu neviršys aplinkos oro užterštumo normų.

29.7. kraštovaizdžiui ir gamtiniam karkasui

Pastačius gyvenamųjų namų kompleksą bei įrengus želdynus, kokybiškai pagerės fizinė ir estetinė PŪV teritorijos aplinka.

Planuojama ūkinė veikla neturės reikšmingo neigiamo poveikio gretimuose sklypuose esančiam kraštovaizdžiui.

PŪV žemės sklypas nepatenka į gamtinio karkaso teritorijas, todėl planuojama ūkinė veikla neturės reikšmingo neigiamo poveikio gamtiniam karkasui.

29.8. materialinėms vertybėms

Planuojama ūkinė veikla neturės neigiamo poveikio materialinėms vertybėms.

29.9. nekilnojamoms kultūros vertybėms

Planuojama ūkinė veikla neturės poveikio nekilnojamoms kultūros vertybėms. Artimiausias kultūros paveldo objektas – Pilaitės dvaro sodyba (kodas 914) nuo sklypo ribos nutolęs apie 1,0 km (5 pav.).

30. Galimas reikšmingas poveikis 29 skyriuje nurodytų veiksnių sąveikai

Planuojama ūkinė veikla neturės poveikio 29 skyriuje nurodytų veiksnių sąveikai.

31. Galimas reikšmingas poveikis 29 skyriuje nurodytiems veiksniams, kurį lemia planuojamos ūkinės veiklos pažeidžiamumo rizika dėl ekstremaliųjų įvykių ir (arba) ekstremaliųjų situacijų

Planuojama ūkinė veikla neturės reikšmingo poveikio 29 punkte nurodytiems veiksniams, kurį lemia planuojamos ūkinės veiklos pažeidžiamumo rizika dėl ekstremaliųjų įvykių ir (arba) ekstremaliųjų situacijų.

32. Galimas reikšmingas tarpvalstybinis poveikis aplinkai

Planuojama ūkinė veikla neturės tarpvalstybinio poveikio aplinkai.

33. Numatomos priemonės galimam reikšmingam neigiamam poveikiui aplinkai išvengti, užkirsti jam kelią

Planuojama ūkinė veikla neturės reikšmingo neigiamo poveikio aplinkai.

Priemonės, kurių numatoma imtis siekiant išvengti neigiamo poveikio aplinkai:

- Geriamasis vanduo į projektuojamus pastatus bus tiekiamas iš UAB „Vilniaus vandenys“ eksploatuojamų miesto vandentiekio tinklų;
- Buitinės nuotekos bus išleidžiamos į UAB „Vilniaus vandenys“ eksploatuojamus miesto buitinių nuotekų tinklus.
- Planuojamos automobilių stovėjimo aikštelės privažiavimo keliai ir bus padengti vandeniui nepralaidžia asfalto danga su paviršinių nuotekų surinkimu.
- Paviršinės (lietaus) nuotekos bus išleidžiamos į UAB „Grinda“ eksploatuojamus miesto lietaus nuotekų tinklus.
- Paviršinės nuotekos nuo trijų segmentų antžeminės automobilių saugyklos (P) prieš išleidžiant į tinklus bus valomos vietiniuose valymo įrenginiuose – naftos gaudyklėse su smėliagaudėmis. Po valymo į UAB „Grinda“ lietaus nuotekų tinklus išleidžiamų paviršinių nuotekų užterštumas neviršys į gamtinę aplinką išleidžiamoms nuotekoms keliamų užterštumo reikalavimų.
- Visų į UAB „Grinda“ lietaus nuotekų tinklus išleidžiamų paviršinių nuotekų užterštumas neviršys į gamtinę aplinką išleidžiamoms nuotekoms keliamų užterštumo reikalavimų.
- Šilumos energija patalpų šildymui ir karšto vandens ruošimui bus tiekama iš AB „Vilniaus šilumos tinklai“ eksploatuojamų miesto šilumos tinklų.
- Komunalinės atliekos bus rūšiuojamos atskiruose konteineriuose ir perduodamos atliekas tvarkančioms įmonėms naudojantis savivaldybės organizuojama komunalinių atliekų tvarkymo sistema.
- Statybinės atliekos bus tvarkomos vadovaujantis Atliekų tvarkymo taisyklių ir Statybinių atliekų tvarkymo taisyklių reikalavimais.
- Statybų metu nukastas derlingasis dirvožemio sluoksnis bus saugomas teritorijoje įrengtose aikštelėse ir panaudotas žaliųjų vejų atstatymui.
- Techninio projekto sprendiniai bus parengti taip, kad reglamentuojami atstumai nuo antžeminių stovėjimo aikštelių ir automobilių saugyklų bei įvažiavimų į jas iki gyvenamųjų namų ir visuomeninių pastatų langų bus užtikrinti ir atitiks Specialiųjų žemės ir miško naudojimo sąlygų, patvirtintų Lietuvos Respublikos Vyriausybės 1992m. gegužės 12d. nutarimu Nr.343 „Dėl specialiųjų žemės ir miško naudojimo sąlygų patvirtinimo, 68 p. reikalavimus.
- Siekiant užtikrinti akustinį komfortą, pastatų fasaduose, kurie projektuojami prie Karaliaučiaus gatvės, taip pat sklypo pietinėje ir šiaurinėje dalyse, triukšmo slopinimui projektuojami pagerintos akustinės varžos langai.

PRIEDŲ SĄRAŠAS

Priedo Nr.	Pavadinimas	Lapų sk.
1	Deklaracija	1
2	Nekilnojamojo turto registro išrašas	3
3	Žemės sklypo planas	2
4	Gretimybių žemėlapis	1
5	Sklypo planas su projektuojamais pastatais	1
6	Prisijungimo prie tinklų sąlygos	21
7	Aplinkos oro taršos vertinimo ataskaita	27
8	Triukšmo lygio vertinimo ataskaita	36

DEKLARACIJA

2017 m. gruodžio 18 d.

Vilnius

Planuojamos ūkinės veiklos organizatorius UAB „BŪSTO PROJEKTAI“ ir poveikio aplinkai vertinimo atrankos dokumento rengėjas UAB „ROKVESTA“ p a t v i r t i n a, kad planuojamos ūkinės veiklos organizatoriaus įgaliotas poveikio aplinkai vertinimo atrankos dokumentų rengėjas atitinka Lietuvos Respublikos planuojamos ūkinės veiklos poveikio aplinkai vertinimo įstatymo 5 straipsnio 1 dalies 4 punkte nustatytus reikalavimus.

Poveikio aplinkai vertinimo dokumentų rengėjas UAB „ROKVESTA“ yra juridinis asmuo, turintis specialistų, įgijusių aukštąjį išsilavinimą ar kvalifikaciją srities, kuri atitinka rengiamų atrankos dėl poveikio aplinkai vertinimo dokumentų specifiką.

Planuojamos ūkinės veiklos organizatorius:

UAB „BŪSTO PROJEKTAI“, įgaliotas asmuo projekto vadovas Giedrius Fokas



parašas

PAV atrankos dokumento rengėjas:

UAB „ROKVESTA“, projektų vadovas Saimonas Šliosbergas



parašas



VALSTYBĖS ĮMONĖ REGISTRŲ CENTRAS

Vinco Kudirkos g. 18-3, 03105 Vilnius, tel. (8 5) 2688 262, faks. (8 5) 2688 311, el.p. info@registrucentras.lt

NEKILNOJAMOJO TURTO REGISTRO CENTRINIO DUOMENŲ BANKO IŠRAŠAS

2017-07-03 10:06:00

1. Nekilnojamojo turto registre įregistruotas turtas:

Registro Nr.: **44/1048020**
Registro tipas: **Žemės sklypas su statiniais**
Sudarymo data: **2008-02-20**
Adresas: **Vilnius, Karaliaučiaus g. 9A**
Registro tvarkytojas: **Valstybės įmonės Registrų centro Vilniaus filialas**

2. Nekilnojamieji daiktai:

2.1. **Žemės sklypas**

Unikalus daikto numeris: **4400-1503-9884**

Žemės sklypo kadastro numeris ir kadastro

vietovės pavadinimas: **0101/0167:2091 Vilniaus m. k.v.**

Daikto pagrindinė naudojimo paskirtis: **Kita**

Žemės sklypo naudojimo būdas: **Daugiabučių gyvenamųjų pastatų ir bendrabučių teritorijos**

Žemės sklypo plotas: **2.3500 ha**

Žemės ūkio naudmenų plotas viso: **0.6859 ha**

iš jo: pievų ir natūralių ganyklų plotas: **0.6859 ha**

Kelių plotas: **0.0465 ha**

Kitos žemės plotas: **1.6176 ha**

Žemės ūkio naudmenų našumo balas: **40.0**

Matavimų tipas: **Žemės sklypas suformuotas atliekant kadastrinius matavimus**

Indeksuota žemės sklypo vertė: **48918 Eur**

Žemės sklypo vertė: **30574 Eur**

Vidutinė rinkos vertė: **1414000 Eur**

Vidutinės rinkos vertės nustatymo data: **2016-05-20**

Vidutinės rinkos vertės nustatymo būdas: **Masinis vertinimas**

Kadastro duomenų nustatymo data: **2016-05-18**

2.2. **Pastatas - Daugiabutis gyvenamasis namas**

Unikalus daikto numeris: **4400-4599-7051**

Daikto pagrindinė naudojimo paskirtis: **Gyvenamoji (trijų ir daugiau butų - daugiabučiai pastatai)**

Pažymėjimas plane: **1A9/b**

Būklė: **Nebaigtas statyti**

Statybos pradžios metai: **2016**

Statybos pabaigos metai: **2017**

Statinio kategorija: **Ypatingas**

Baigtumo procentas: **37 %**

Šildymas: **Nėra**

Vandentiekis: **Nėra**

Nuotekų šalinimas: **Nėra**

Dujos: **Nėra**

Sienos: **Gelžbetonio plokštės**

Stogo danga: **Nėra**

Aukštų skaičius: **9**

Bendras plotas: **2784.35 kv. m**

Naudingas plotas: **2613.79 kv. m**

Tūris: **9884 kub. m**

Užstatytas plotas: **500.00 kv. m**

Gyvenamosios paskirties patalpų skaičius: **44**

Negyvenamosios paskirties patalpų

skaičius: **4**

Koordinatė X: **6063989**

Koordinatė Y: **575684**

Atkūrimo sąnaudos (statybos vertė): **652000 Eur**

Fizinio nusidėvėjimo procentas: **0 %**
Atkuriamoji vertė: **652000 Eur**
Vidutinė rinkos vertė: **532000 Eur**
Vidutinės rinkos vertės nustatymo būdas: **Masinis vertinimas**
Vidutinės rinkos vertės nustatymo data: **2017-06-01**
Kadastro duomenų nustatymo data: **2017-06-01**

3. Daikto priklausiniai iš kito registro: įrašų nėra

4. Nuosavybė:

4.1. **Nuosavybės teisė**
Savininkas: **UAB "Būsto projektai", a.k. 303271636**
Daiktas: **pastatas Nr. 4400-4599-7051, aprašytas p. 2.2.**
Įregistravimo pagrindas: **2017-06-20 Pažyma apie statinio statybą be esminių nukrypimų nuo projekto Nr. ACUB-10-170620-00512**
Įrašas galioja: **Nuo 2017-06-23**

4.2. **Nuosavybės teisė**
Savininkas: **UAB "Būsto projektai", a.k. 303271636**
Daiktas: **žemės sklypas Nr. 4400-1503-9884, aprašytas p. 2.1.**
Įregistravimo pagrindas: **2016-06-08 Pirkimo - pardavimo sutartis Nr. 5856**
Įrašas galioja: **Nuo 2016-06-08**

5. Valstybės ir savivaldybių žemės patikėjimo teisė: įrašų nėra

6. Kitos daiktinės teisės : įrašų nėra

7. Juridiniai faktai:

7.1. **Hipoteka**
Hipotekos registruotojas: **Valstybės įmonė Centrinė hipotekos įstaiga, a.k. 188692535**
Daiktas: **žemės sklypas Nr. 4400-1503-9884, aprašytas p. 2.1.**
Įregistravimo pagrindas: **2016-06-10 Hipotekos registro pranešimas apie hipotekos įregistravimą Nr. 20520160040745**
Įrašas galioja: **Nuo 2016-06-10**

7.2. **Sudaryta pirkimo - pardavimo sutartis**
Pirkėjas: **UAB "Būsto projektai", a.k. 303271636**
Daiktas: **žemės sklypas Nr. 4400-1503-9884, aprašytas p. 2.1.**
Įregistravimo pagrindas: **2016-06-08 Notaro pranešimas Nr. 1018263594**
Įrašas galioja: **Nuo 2016-06-08**

8. Žymos:

8.1. **Apribojimas disponuoti nekilnojamuoju daiktu**
Daiktas: **žemės sklypas Nr. 4400-1503-9884, aprašytas p. 2.1.**
Įregistravimo pagrindas: **2016-06-08 Pirkimo - pardavimo sutartis Nr. 5856**
Įrašas galioja: **Nuo 2016-06-08**

8.2. **Įsiskolinimas už įsigytą turtą**
Daiktas: **žemės sklypas Nr. 4400-1503-9884, aprašytas p. 2.1.**
Įregistravimo pagrindas: **2016-06-08 Pirkimo - pardavimo sutartis Nr. 5856**
Įrašas galioja: **Nuo 2016-06-08**

9. Specialiosios žemės ir miško naudojimo sąlygos:

9.1. **II. Kelių apsaugos zonos**
Daiktas: **žemės sklypas Nr. 4400-1503-9884, aprašytas p. 2.1.**
Įregistravimo pagrindas: **2008-02-13 Apskritis viršinininko sprendimas Nr. 2.4-01-5653**
Plotas: **0.18 ha**
Įrašas galioja: **Nuo 2008-02-20**

10. Daikto registravimas ir kadastro žymos:

- 10.1. **Kadastrinius matavimus atliko (kadastro žyma)**
MANTAS SAULIS
Daiktas: **pastatas Nr. 4400-4599-7051, aprašytas p. 2.2.**
Įregistravimo pagrindas: **2011-04-12 Kvalifikacijos pažymėjimas Nr. 2M-M-1218**
2017-06-01 Nekilnojamojo daikto kadastro duomenų byla
Įrašas galioja: **Nuo 2017-06-23**
- 10.2. **Suformuotas naujas (daikto registravimas)**
Daiktas: **pastatas Nr. 4400-4599-7051, aprašytas p. 2.2.**
Įregistravimo pagrindas: **2017-06-01 Nekilnojamojo daikto kadastro duomenų byla**
2017-06-20 Pažyma apie statinio statybą be esminių
nukrypimų nuo projekto Nr. ACUB-10-170620-00512
Įrašas galioja: **Nuo 2017-06-23**
- 10.3. **Kadastrinius matavimus atliko (kadastro žyma)**
UAB "KM Centras", a.k. 300581366
Daiktas: **žemės sklypas Nr. 4400-1503-9884, aprašytas p. 2.1.**
Įregistravimo pagrindas: **2016-05-18 Nekilnojamojo daikto kadastro duomenų byla**
Kvalifikacijos pažymėjimas Nr. 2M-M-1684
Įrašas galioja: **Nuo 2016-05-24**
- 10.4. **Kadastro duomenų tikslinimas (daikto registravimas)**
Daiktas: **žemės sklypas Nr. 4400-1503-9884, aprašytas p. 2.1.**
Įregistravimo pagrindas: **2016-02-11 Savivaldybės administracijos direktoriaus**
įsakymas Nr. 30-283
2016-05-18 Nekilnojamojo daikto kadastro duomenų byla
Įrašas galioja: **Nuo 2016-05-24**
- 10.5. **Kadastrinius matavimus atliko (kadastro žyma)**
UAB GEODEZININKŲ BIURAS, a.k. 300602497
Daiktas: **žemės sklypas Nr. 4400-1503-9884, aprašytas p. 2.1.**
Įregistravimo pagrindas: **2008-03-21 Nekilnojamojo daikto kadastro duomenų byla**
Įrašas galioja: **Nuo 2008-06-13**

11. Registro pastabos ir nuorodos: įrašų nėra

12. Kita informacija:

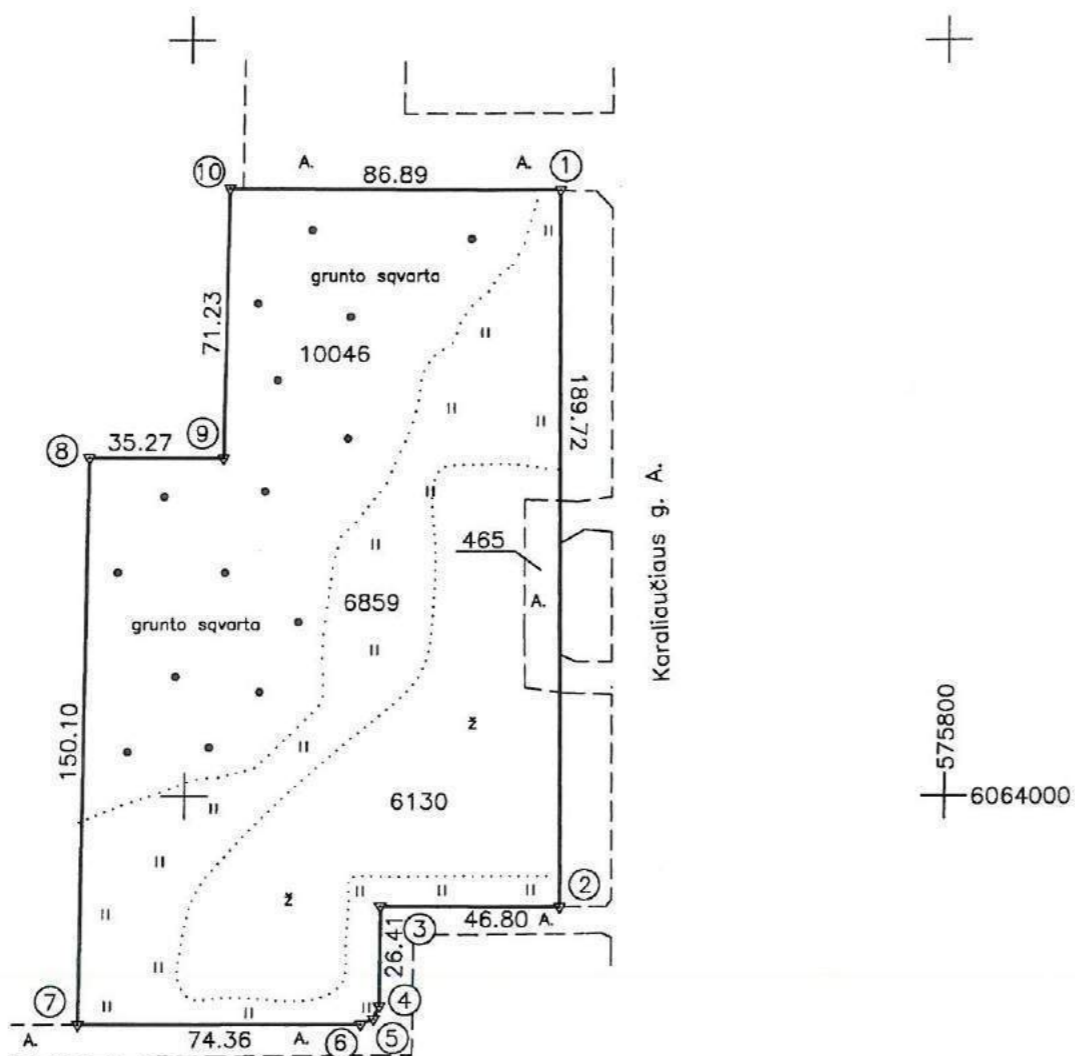
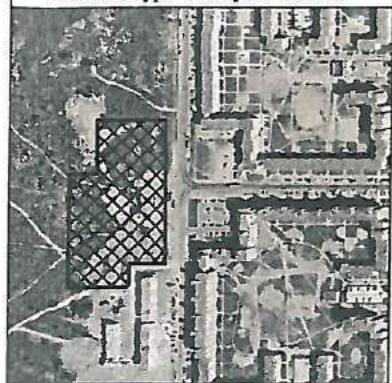
Archyvinės bylos Nr.: **13/53541**

13. Informacija apie duomenų sandoriui tikslinimą: įrašų nėra

2017-07-03 10:06:00

ŽEMĖS SKLYPO PLANAS M 1:2000

Sklypo plotas 23500 m²



Gretimybė	Atstumas
4-5	3.68
5-6	3.72

SKLYPO RIBŲ PAŽYMĖTOS
KADASTRO ŽEMELAPYJE
VI REGISTRŲ CENTRO Vilniaus filialas
Kadastrų spec. S. - Svetlana Demčuk
2008.06.13

Kadastras:	vietovė	Vilniaus m.	blokas	sklypas
Žemės sklypo kadastras Nr.:		010101672091		

Gatvė, namo Nr.	
Kaimas (miestelis)	Smalinės
Seniūnija	Pilaitės
Miestas (rajonas)	Vilniaus
Apskritis	Vilniaus

Gretimybė	Gretimio žemės sklypo kadastras Nr.	Pastabos
1-2		Karaliaučiaus g.
2-10-1		Laisvos žemės fondas

VILNIAUS MIESTO ŽEMĖTVARKOS SKYRIUS
Vyresnioji specialistė
Rita Stankevičiūtė
2008. balandžio 22

Su paženkintomis vietovėje žemės sklypo ribomis, aprašytomis . . . 2008 . . . m.
kovą . . . mėn. 21 d. žemės sklypo paženklinimo-parodymo akte, ir nustatytu plotu sutinku:
Žemės savininkas (naudotojas):

Alina Radzyminska
(vardas, pavardė) (parašas) (data)

Vilniaus apskrities viršininko administracijos žemės tvarkymo departamento
Vilniaus miesto (rajono) žemėtvarkos skyrius 2008 m. 06 mėn. 22 d.
Patikrino:
Suderino:
(pareigos) (parašas) (vardas, pavardė) (data)

GEODEZININKŲ BIURAS

Licencijos Nr.G-482-(804), tel./faks. 8 (5) 2484484, adresas: S.Stanevičiaus 96A, Vilnius

Pareigos	Parašas	V., Pavardė	Data
DIREKTORIUS	<i>[Signature]</i>	M. VISAKAVIČIUS	20080621
VYKDYTOJAS	<i>[Signature]</i>	D. POPOVAS	20080621

A.V.

ŽEMĖS SKLYPO PLANAS M 1:2000


Sklypo plotas 23500 m²

Žemės sklypo kadastro Nr. 010101672091

KOORDINAČIŲ ŽINIARAŠTIS

Koordinacijų sistema LKS-94m.							
Taško Nr.	Kodas	X	Y	Taško Nr.	Kodas	X	Y
1	R	6064160.37	575697.23				
2	R	6063970.66	575698.83				
3	R	6063970.88	575652.03				
4	R	6063944.47	575652.02				
5	R	6063941.09	575650.56				
6	R	6063939.61	575647.15				
7	R	6063939.44	575572.79				
8	R	6064089.53	575574.15				
9	R	6064089.52	575609.42				
10	R	6064160.74	575610.34				

SKLYPO CENTRO KOORDINATĖS		
Koordinacijų sistema	Koordinatės X/Y	Planšeto nomenklatūra
Sistema, kurioje vykdyti matavimai	X=6064049 Y=575650	75/32
Valstybinė LKS-1994	X=6064049 Y=575650	75/32

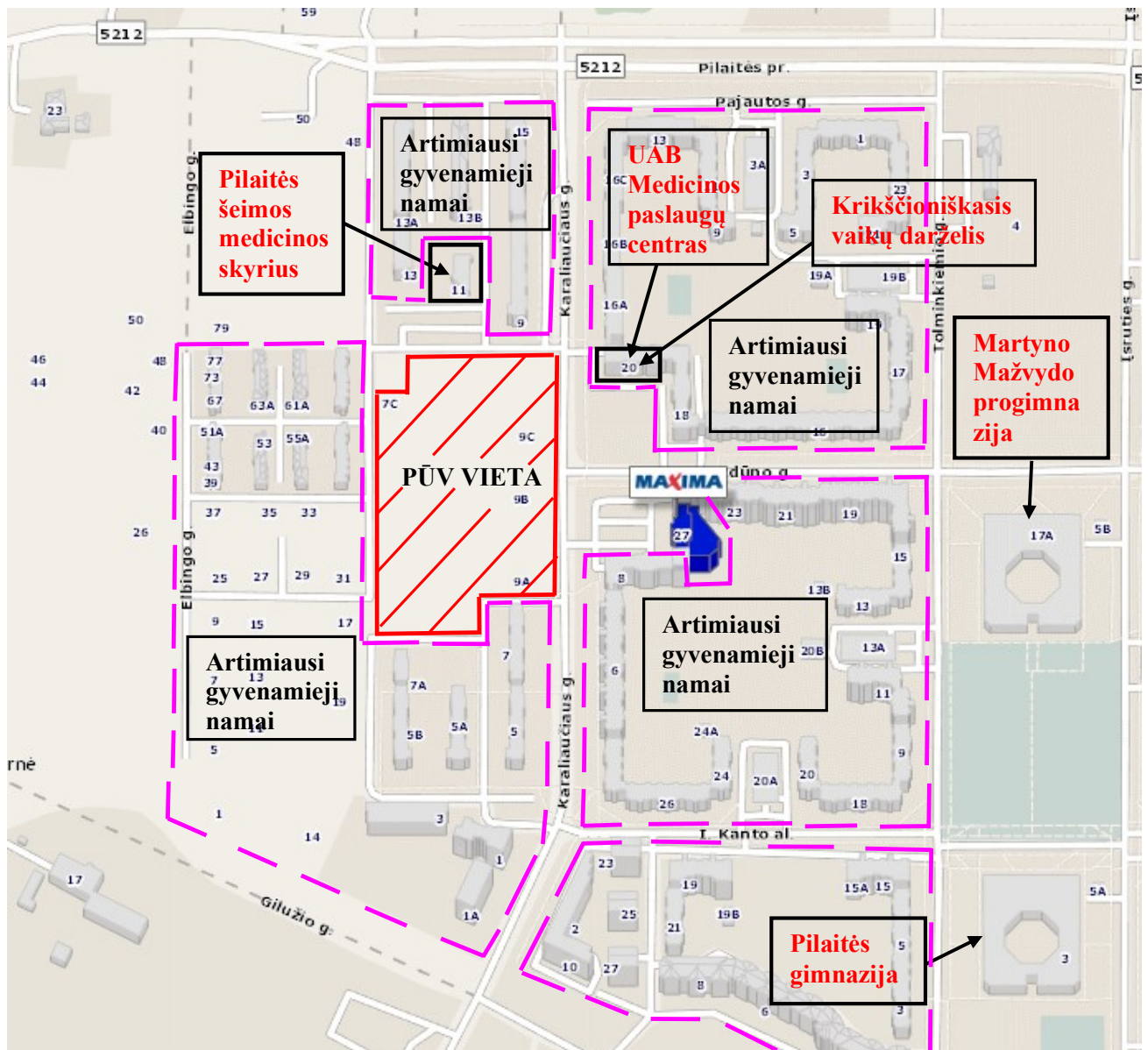
Žiniaraštį sudarė	 (parašas)	DARIUS POPOVAS (vardas ir pavardė)	2008.03.26 (data)
-------------------	--	---------------------------------------	----------------------

Ištrauka iš Lietuvos Administracinių teisinių pažeidimų kodekso:

47 straipsnis. Pastovių žemėnaudos riboženklų sunaikinimas arba gadinimas – užtraukia baudą nuo dviejų šimtų penkiasdešimties iki penkių šimtų litų.

48 straipsnis. Geodezinio pagrindo punkto bei markšneiderystės ženklų sunaikinimas arba gadinimas – užtraukia baudą nuo penkių šimtų iki vieno tūkstančio litų.

GRETIMYBIŲ ŽEMĖLAPIS



Informacijos šaltinis <http://www.maps.lt>